

ACCOMPAGNEMENT

ORIENTATION

ACCUEIL

RAPPORT D'ACTIVITE

MISSION LOCALE PAYS BASQUE

2022

EMPLOI

FORMATION

VIE QUOTIDIENNE

LE MOT DE LA PRÉSIDENTE



Dans une époque complexe, aux transformations rapides,
Restons fidèles à notre engagement, demeurons déterminés dans l'action.

Le rapport d'activités de l'année 2022, paraît déjà bien loin, tant l'actualité de ces derniers mois a été mouvementée et les mutations profondes.

La Mission Locale Pays Basque propose une offre de services très riche, un accueil et une écoute sur tout le territoire de la communauté d'agglomération pays basque.

Ce rapport décrit toutes nos activités au service de la jeunesse, ressource de ce territoire, ainsi que nos services ouverts à d'autres publics.

La Force de la Mission Locale Pays Basque, c'est avant tout sa proximité au regard de tous les jeunes du pays basque. En effet, chaque jeune a la possibilité de rencontrer près de chez lui, un professionnel, une écoute, un conseil, un appui concret. C'est un enjeu essentiel et primordial, pour construire une société inclusive. Nos 30 lieux d'accueil n'oublient aucune zone du territoire, pas même les moins denses.

A cet égard, le contrat d'engagement jeune (CEJ), nouveau dispositif qui a succédé à la Garantie Jeunes, a été déployé par 35 conseillers afin d'irriguer le territoire tout entier. Ses effets sont encourageants mais nous espérons encore améliorer sa pertinence en 2023.

Nous cultivons également la proximité avec nos partenaires dans tous les champs du professionnel et du social. Ils sont indispensables et incontournables pour nous permettre de construire durablement.

Une autre Force de la Mission Locale repose sur son modèle économique : une gouvernance locale à laquelle participe un maximum de représentants locaux, élus et délégués des politiques publiques nationales, régionales et territoriales. Nos financements proviennent de diverses sources et surtout de notre capacité à mobiliser des subventions par le biais d'appels à projets. Nous pouvons ainsi être acteur de notre territoire et force de propositions au vu de l'ensemble des problèmes observés et partagés.

Nous portons également une attention particulière à l'expertise de nos professionnels et à l'actualisation de leurs connaissances. A ce titre, nous sommes engagés dans une démarche de labellisation lancée par l'Union Nationale des Missions Locales.

La Force de la Mission Locale, c'est aussi et surtout une équipe solide et déterminée. La mise en œuvre du conseil – accompagnement requiert de nombreux postes de fonctions administratives et logistiques, de soutien et d'encadrement, sans lesquels notre structure ne pourrait exister. Je tiens donc à adresser mes vifs remerciements à tous les salariés de la Mission Locale, à tous nos partenaires, ainsi qu'aux parrains et marraines qui s'investissent quotidiennement auprès de nos jeunes.

Alors que se prépare une grande réforme sur le travail qui mobilise notre réseau, nous sommes attachés à demeurer un pilier essentiel aux côtés des deux autres acteurs du Service Public de l'Emploi (Pôle Emploi et Cap Emploi).

Ce rapport vous apportera, je pense, matière à le croire.

Marie LASSERRE, Présidente Mission Locale Pays Basque

SOMMAIRE

- 2 Mot de la Présidente
- 4 La structure et son fonctionnement

- 12 Présentation détaillée des actions
- 13 **Accompagnement contractualisé avec les jeunes**
Contrat d'Engagement Jeune, Parcours d'Accès à l'Emploi et l'Autonomie, Projet Personnalisé d'Accompagnement vers l'Emploi (délégation Pôle Emploi)

- 16 **Accès à l'Emploi & Relation Entreprises**
Partenaires entreprises, Emploi durable BetiLan Jeunes, Accès à l'Alternance, Parrainage

- 22 **Agir sur les facteurs de vulnérabilité et la dimension sociale**
Obligation de Formation des 16-18 ans, Accompagnement Spécifique et Handicap, des Etrangers, des jeunes sous main de Justice, Repérage et l'aller vers, Soutien Financier, Accès aux droits en matière de Santé, de Logement

- 32 **Formation & Citoyenneté**
Accès à la formation, Engagement et Volontariat, Numérique, Mobilité Internationale

- 38 **Agir sur le territoire auprès de publics plus larges**
Espace Régional d'Information et de Proximité (ERIP), Accès à l'emploi durable BetiLan Rsa, Info Jeunes Basse Navarre

Accueil sur les territoires : 30 lieux de proximité

Plus de 3600 jeunes en face-à-face au cours de l'année. Année confirmant la reprise économique, les embauches profitent néanmoins plus aux jeunes de niveau Bac et plus. La MLPB accueille donc un nombre de jeunes sans diplôme quasi identique à l'année dernière. Près de la moitié des jeunes accueillis pour la 1ère fois ne sont pas encore inscrits à Pôle Emploi.

L'accompagnement intensif contractualisé : avec le Contrat d'Engagement Jeunes (CEJ), un déploiement du nouveau dispositif national réussi dans les territoires.

La cible d'entrées fixée par l'État (= 642) est atteinte à 97% ; soit 200 jeunes de plus qu'en Garantie Jeunes en 2021.

La relation aux entreprises : une dynamique très soutenue

Avec des chargées de relations entreprises réparties sur l'ensemble du territoire, la MLPB affirme sa volonté de mener les parcours vers l'accès à un emploi, accentuant l'intermédiation pour les profils moins expérimentés et autonomes, l'adéquation besoins du territoire / projets et qualifications. Ainsi les solutions activées par et pour ces jeunes, sont en hausse en matière d'accès à l'emploi (CDD/CDI et apprentissage à volume égal de l'an dernier, alors que moins de jeunes ont été suivis). La MLPB a initié ou participé à de nombreux événements (rencontre d'employeurs et de jeunes adultes, découvertes de secteurs et métiers, ...). Objectifs > développer une collaboration efficace, créer et maintenir une dynamique autour de l'emploi, agir pour le maintien en emploi et la prévention des ruptures. Les 3 communes du BAB soutiennent cet effort pour l'emploi durable des jeunes (BetiLan).

Des moyens spécifiques affectés aux plus vulnérables

Des relations partenariales et une disponibilité accrues sont mises en œuvre pour lutter contre les risques d'exclusion identifiés sur le territoire : publics spécifiques (autonomie réduite, handicap), jeunes en décrochage (mineurs déscolarisés, issus de la protection de l'enfance, ...), étrangers primo-arrivants ou bénéficiaires de la protection internationale, jeunes sous main de justice, jeunes ayant besoin d'une écoute psychologique. Ce sont ainsi des personnels dédiés (4 conseillères, 1 éducatrice, 1 psychologue, 1 chargée de projet) et des financements complémentaires mobilisés ; par exemple, « aller au plus près des jeunes résidant en QPV », a constitué un nouveau projet mené en consortium avec le service de prévention spécialisée Atherbea (financé par le Pacte d'Investissement dans les Compétences).

La promotion de la formation et de la Citoyenneté

Axes de travail forts de la MLPB, ils sont justifiés par une part importante de jeunes sans diplôme et de jeunes avec des demandes d'orientation ou de réorientation professionnelle. Un service de la MLPB est dédié à l'animation de l'offre de formation pour les jeunes, à l'accompagnement des démarches numériques, le volontariat national et international, les déplacements sur le territoire. Des jeunes en service civiques, contribuent à animer cette offre de services auprès du public.

Le maintien de projets de développement territoriaux pour les besoins identifiés avec les partenaires du territoire, auprès de publics plus larges que les 16-25 ans

- l' Espace Régional d'Information et de Proximité (ERIP), pour tout public, avec plus de 1600 personnes concernées.
- BetiLan, pour le placement en emploi durable des BRSA, avec près de 150 personnes concernées.
- l'Info Jeunes Basse Navarre, pour les 12 à 30 ans de 4 pôles territoriaux ruraux, et 2000 jeunes de tous statuts concernés.

C'est dans un contexte empreint de nombreuses incertitudes, qu'il faut piloter notre activité.

La MLPB observe des publics plus fragilisés, et un travail plus minutieux à mener, une adéquation avec le marché de l'emploi difficile et complexe ;

Prioriser la recherche d'autonomie et d'auto-détermination pour ceux qui grandissent et entrent dans l'âge adulte, dans un environnement très contraint et entravant (précarité, mal-être, mobilité, logement, ...), est un fondamental affirmé dans les choix et actions de la MLPB.

Face à ces constats, identifiés en 2022, et qui se confirment, nous nous orientons vers des axes renforcés en 2023.

Ces axes viendront compléter les objectifs fixés dans le cadre des conventions avec les financeurs des actions dites « socle » : accompagnements contractualisés (CEJ), info et conseil pour l'orientation et la formation, relations entreprises...

▶ Poursuivre et renforcer les actions qui consistent à **« aller vers »** et **« faire venir »** : accueillir hors des bureaux des conseillers, se rendre plus visible, plus accessible, plus compréhensible, des publics et des partenaires, nouer des liens sous d'autres formes (moins formelles)

▶ **Cibler et accompagner l'inclusion professionnelle dans les liens que nous tissons avec les entreprises locales** : appuyer et suivre l'intégration de tous les profils de jeunes (dont les plus spécifiques) en emploi.

▶ Développer des partenariats nouveaux pour **concevoir des projets au service du territoire** et de ses particularités, et inclure toute la jeunesse : promotion de l'alternance, coopération transfrontalière

▶ conforter la structure dans son environnement : 🍷

- **La démarche de labellisation**, outil de pilotage de l'amélioration continue de la qualité de service
- La mise en **conformité RGPD** (protection des données personnelles) avec un prestataire externe, désigné DPO
- La réactualisation du **Projet Associatif**
- La **démarche d'éco responsabilité** : co-écriture avec les salariés d'une éco- charte axée sur les déplacements et les usages numériques notamment.
- **La charte d'accueil** : réinterroger notre qualité d'accueil, et garantir qu'il soit « proche, efficace et simple »
- **Prendre soin du public et de ceux qui travaillent en direct ou indirectement avec le public** : cadre de travail, espaces d'expression et de « décompression », outils de travail.

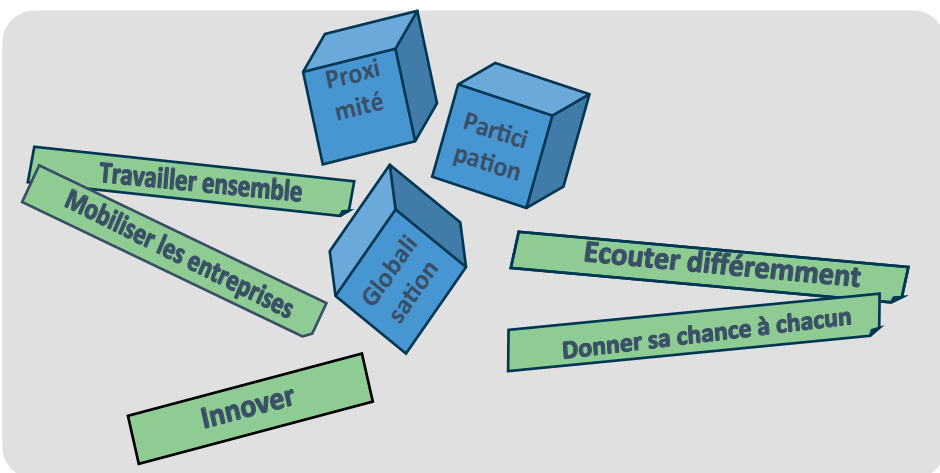
Année 2023 : vote d'une loi

Comment la réforme du service public de l'emploi, dans le cadre de la **Loi Travail (projet France Travail)**, impactera les ML, et donc la structure ?

Echanges et négociations entre l'UNML et le Ministère de l'Emploi, rythment une actualité mouvante sur le 1er semestre.

L'intégration du projet France Travail, c'est pour nous : le sens de la coopération réaffirmée, en garantissant l'accès au droit pour tous, l'accueil inconditionnel et la gouvernance partagée (local / national).

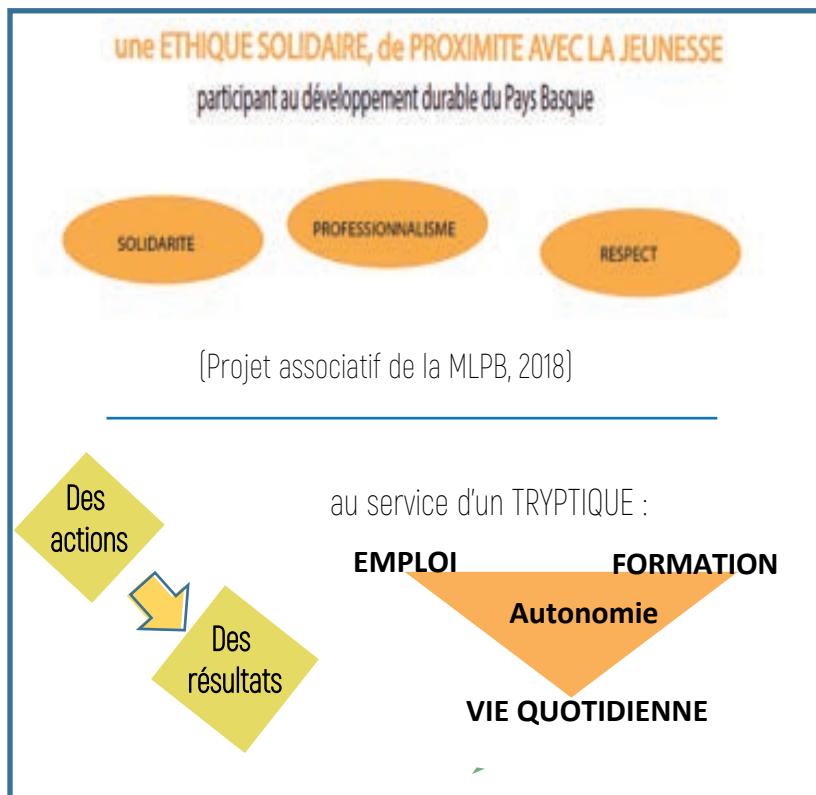
Fondements & Valeurs



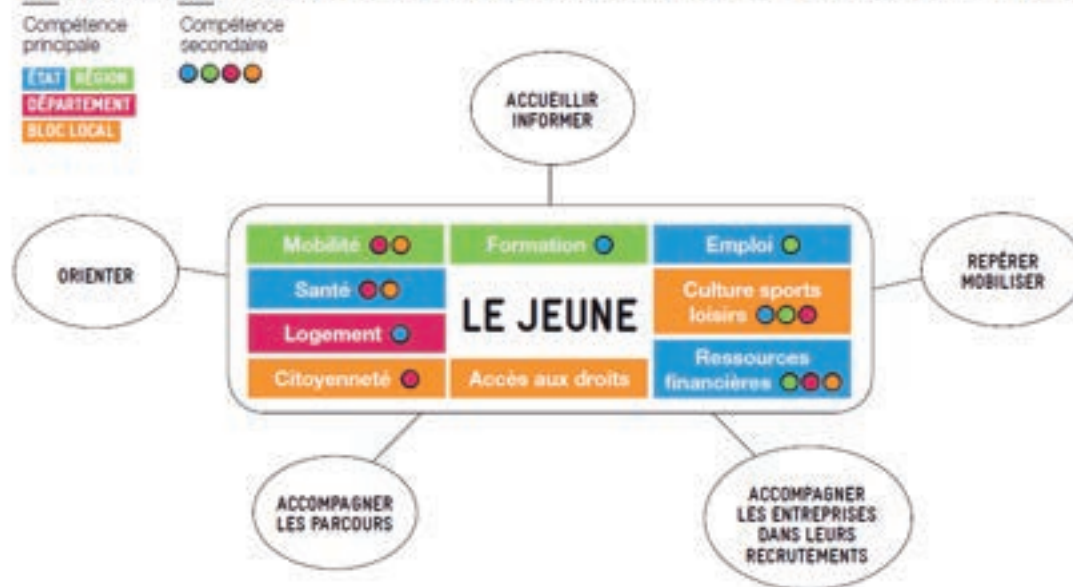
2022 : 40 ans de Missions Locales

"Rien ne se fera sans les jeunes. Toute politique ne peut être entreprise et menée à bien qu'avec ceux à qui elle s'adresse. C'est à eux qu'il revient de donner à l'ensemble des forces sociales concernées des raisons de s'acharner à construire de nouvelles voies"

B. Scharz - Ingénieur des mines et Pédagogue réformateur, auteur en 1982 du rapport sur l'insertion des jeunes qui fonda les Missions Locales. Inféodé à aucun parti politique, toutes ses actions auront avant tout été guidées par les valeurs de justice, de solidarité, de probité intellectuelle.



LES FONCTIONS D'UNE MISSION LOCALE ET LEUR CONCORDANCE AVEC LES COMPÉTENCES DES FINANCEURS



Un réseau national,
une association au service du territoire
Une mission de service public *, un ancrage local

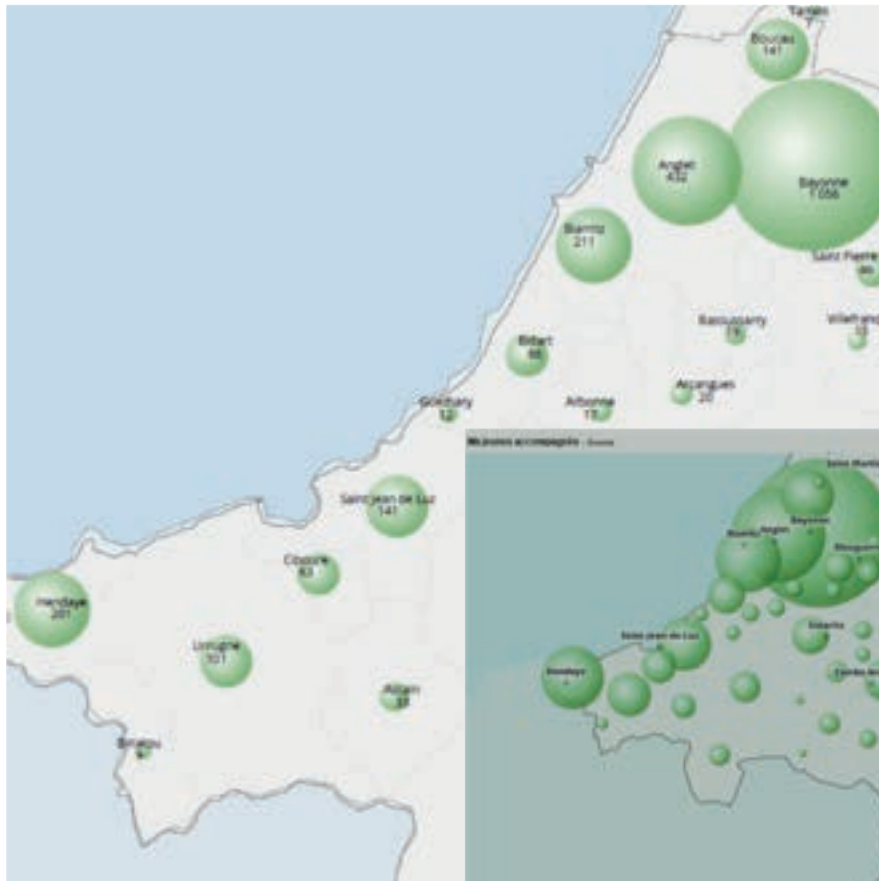
* Dispositifs gérés par décrets et circulaire

Territoires, jeunes, au cœur du système

Notre territoire, ses réalités diverses, et ses acteurs, sont au cœur du système dans lequel nous déployons nos missions.

Le Pays Basque, très vaste, pluriel, est « découpé » fonctionnellement en 5 zones / 5 équipes :

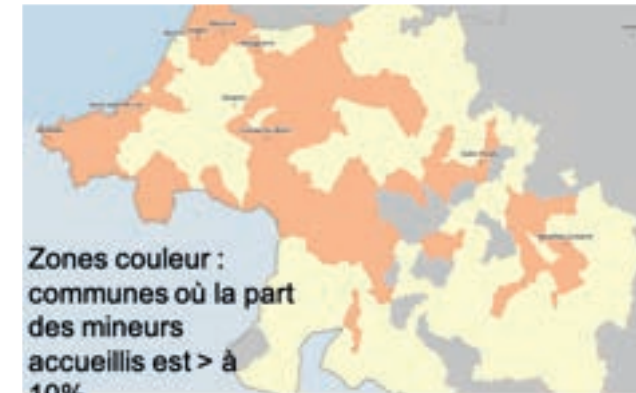
- Pour plus de proximité
- Pour mieux observer et prendre en compte les particularités.



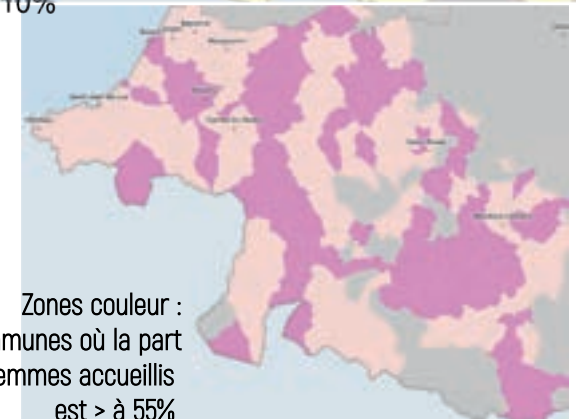
Une répartition très hétérogène :
50% accueillis sur 4 communes
(BAB et Boucau),

2/3 des jeunes vivent sur 4,4%
du territoire (8 communes du littoral,
Bayonne et Boucau)

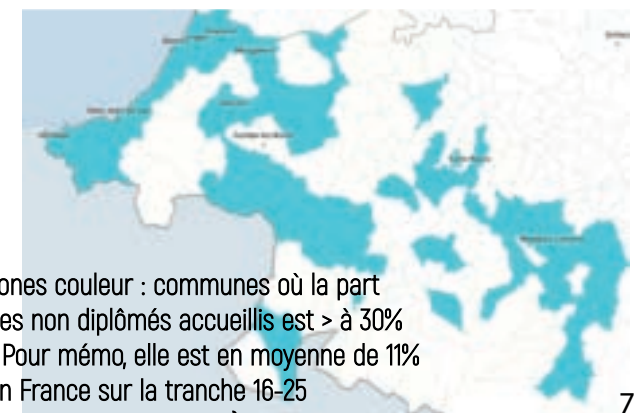
1/3 des jeunes vivent sur les
148 autres communes (2900km²).



Zones couleur :
communes où la part
des mineurs
accueillis est > à
10%



Zones couleur :
communes où la part
des femmes accueillis
est > à 55%



Zones couleur : communes où la part
des non diplômés accueillis est > à 30%
* Pour mémo, elle est en moyenne de 11%
en France sur la tranche 16-25
[source education.gouv]

Organigramme

CA composé de
33 membres

Bureau Pdte : Marie LASSERRE
Vce-Pdts : Christian MILLET-BARBE, Simone BERLAN
Trésorier : Gaston MICHAUX
Secrétaires : François DAGORRET, Egoitz URRUTICOECHA

ASSISTANCE
DE DIRECTION

Finance : Christine SORHOUE
RH : Nicolas ETCHEVERRY
Secrétariat de direction : Océane NOUGIER

Comité de direction

DIRECTION

Directrice : Brigitte CAZALIS

3 Responsables « Territoire & Thématique »

Responsable BAB Sud
et Emploi-Entreprises
Valérie LENFANT

Responsable BAB Nord / Océan
et Publics Vulnérables
Corinne PICARD

Responsable PB Intérieur / Intermédiaire et
Formation - Citoyenneté
Laurent VARANGUIEN

FONCTIONS ET
SERVICES SUPPORTS
STRUCTURES

Chargé d'information et
de communication :
Muriel HIRIART
Milo - téléphonie :
Fabienne MAISONNAVE
Informatique - matériels :
Clément GUILLEM

BAB Sud
9 conseillers-es (7,5 ETP)
6 lieux d'accueil

BAB Nord
7 conseillers-es (6,2 ETP)
3 lieux d'accueil

Zone Océan
5 conseillers-es (4,9 ETP)
6 lieux d'accueil

Zone intermédiaire
6 conseillers-es (5 ETP)
9 lieux d'accueil

Pays Basque Intérieur
4 conseillers-es (2,9 ETP)
8 lieux d'accueil

FONCTIONS ET SERVICES SUPPORTS - ACTIVITÉ

. Accueil : Virginie DJELLOUL (siège),
Eléonore A HAUARIKI (siège et Nord),
Chloé ERDOCIO (BAB nord),
Amandine DOUAY (Siège)

. Assistantes de Gestion
de Dispositifs :
CEJ : Lucie ANTUNES (BAB, Océan),
Odette RICHABEAU (Interm./Int.,
+ PACEA)
Format°, décrocheurs :
Chloé ERDOCIO
FAJ : Laurence ORDOQUI

EMPLOI ENTREPRISES - Resp. Valérie LENFANT

5 conseillères dédiées - 1 chargée
de projet - 3 Ass. de gestion (2,29 ETP) :
Sylvie ETCHART, Christine DESPLOBAINS,
Laurence ORDOQUI

Alternance : Fanny CABOU (ch projet)
Parrainage : Aurélia HIRIGOYENBERRY
(rmp. Patricia AROZTEGUI)

Relation entreprises : Cécile DUPOUY, Céline
ETCHAMENDY, Marielle DOR, Arantxa OXANDABARATS,
Tiphaine LEMARIEY, Béatrice UGARTEMENDIA,
Ghyslaine TORDO

JEUNES EN SITUATION DE VULNERABILITE - Resp. Corinne PICARD

5 conseillères dédiés - 1 chargée
de projet - 2 Ass. de gestion
(0,5 ETP) : Chloé ERDOCIO,
Odette IRICHABEAU

Justice : Céline BEAUCAMP
Handicap : Lisa LIOT-BRUNATI, Laetitia
ST ESTEBEN
Réfugiés : Colette ELICEYRI

Jeunes en rupture de liens : Jean-Philippe GARCIA
Santé : Isabelle MARCO (référence)
Décrochage, ruptures, logement : Mireille LACOSSE
(ch. projet)

FORMATION ET CITOYENNETE - Resp. Laurent VARANGUIEN

1 coordonnatrice et 2 chargés de projet -
1 conseiller numérique- 1 assistante de
gestion (0,5 ETP) : Chloé ERDOCIO

Formation : Marie-André MOULIA
Mobilité internationale et territoriale :
Mathieu BISTUE

Services Civiques et Numérique : Alain IRIGARAY
Conseiller France Numérique : Toufik MEKID

DEVELOPPEMENT du TERRITOIRE - Resp. Brigitte Cazalis

1 chargée de projet,
4 conseillères, 1 animatrice

ERIP (Espace Régional d'Information et de proximité) : Lisa Dubic (ch. Projet),
Maïwenn RATEL, Lucille LORFEVRE
BETI LAN (Emploi BRSA): Tiphaine LEMARIEY, Ghyslaine TORDO, Marlene ABDENNOURI

Info Jeunes
Basse Navarre :
Laetitia URRUTIA

TERRITOIRES

BAB SUD
Valérie LENFANT

BAB NORD - OCEAN
Corinne PICARD

INTERMEDIAIRE – INTERIEUR
Laurent VARANGUIEN

BAB Sud
9 conseillers-es (7,5 ETP)
7 communes - 6 lieux d'accueil

Laure ASENJO
Céline BEUCAMP
Aurélia HIRIGOYENBERRI (rmp. Patricia AROZTEGUI)
Elsa JANODY
Corinne NOIZILLER
Nolwenn PRUVOST
Mélissa RICHAUD ARRIOL
Patrick TROISVALLETS
Nina PLATERO (exclusivement CEJ)

BAB Nord
7 conseillers-es (6,5 ETP)
2 communes -
3 lieux d'accueil

Pauline ARMENGOL
Doriane BELMELH
Colette ELICEYRI
Céline ETCHAMENDI
Lisa LIOT-BRUNATI
Pauline ZARA

Patricia GATELIER
(Exclusivement CEJ)

Océan
5 conseillers-es (4,9 ETP)
9 communes –
6 lieux d'accueil

Audrey BOURDIEU
Julie BROSSEAU
Catherine GIMENEZ
Isabelle ORTEGO
Beatrice UGARTEMENDIA

Amaya VERNERET
(Exclusivement CEJ)

Zone intermédiaire
6 conseillers-es (5 ETP)
27 communes -
9 lieux d'accueil

Maialen CARRERRE
Marielle DOR
Zigor GOIEASKOETCHEA
Inaki OSPITAL
Laetitia Saint ESTEBEN
Marie-Jo MICHELENA

Pays Basque Intérieur
4 conseillers-es (3,2 ETP)
114 communes -
8 lieux d'accueil

Alain IRIGARAY
Betty IRIART
Isabelle MARCO
Arantxa OXANDABARATS

Thématique
Emploi et
Entreprises

Thématique
Jeunes en
Situation de
Vulnérabilité

Thématique
Formation et
Citoyenneté

La structure en 2022

Face à un effectif augmenté de 30% depuis 2020 (69 salariés au 31/12/2022), la MLPB a dû adapter son organisation, traduit dans un nouvel organigramme : une équipe d'encadrement recomposée, une assistance à la direction consolidée, un découpage plus cohérent du territoire en équipes fonctionnelles, des pôles d'activités restructurés, autour de thématiques réaffirmées (la relation entreprises, l'accompagnement renforcé des vulnérabilités, la formation et la citoyenneté, le développement territorial).

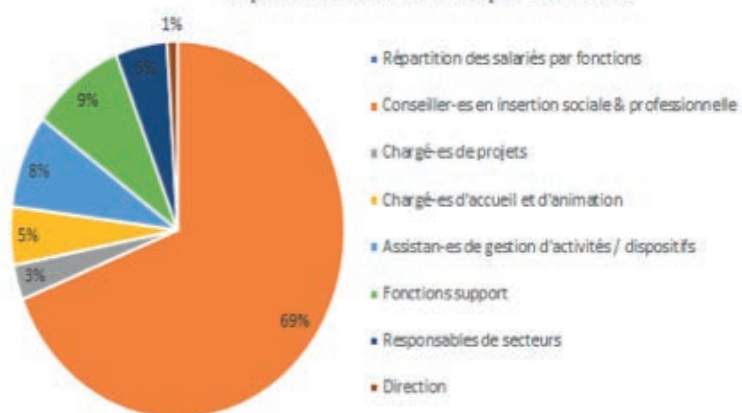
Une « dynamique projets » entretenue par un effort de formation continue et d'évolution des pratiques des personnels : 27 actions au total pour 66 salariés (formation continue, cycle de perfectionnement annuel, cycle de sophrologie). Près de la totalité des salariés concernés.

Cette politique RH est destinée à soutenir la capacité d'initiative et d'innovation, à consolider le professionnalisme, autant qu'à améliorer la qualité de vie au travail, notamment dans un contexte de santé publique fragilisant (une année marquée par les arrêts de courtes durées, concernant près de 70% des salariés).



CARTE IDENTITÉ DE L'ÉQUIPE

Répartition des salariés par fonctions



Une équipe majoritairement féminine (à 87%)

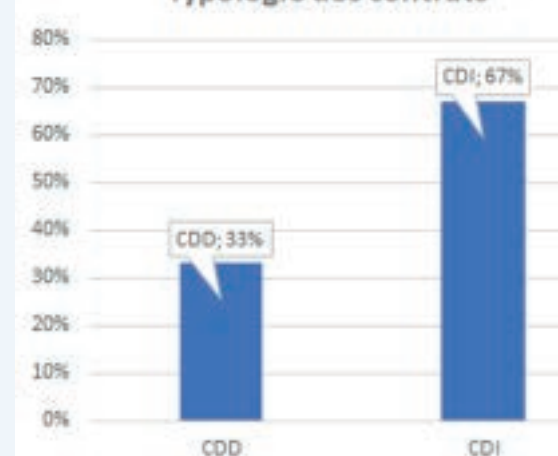
Une équipe professionnelle en évolution

- Ancienneté moyenne de 11 ans
- 37% des membres de l'équipe sont en poste depuis 3 ans ou moins (42 % depuis 5 ans ou moins)
- une équipe professionnalisée : 80% des salarié-es ont, a minima, une formation de niveau 5 (Bac +2)

Un cadre d'emploi professionnalisant

- 67 % des contrats sont en CDI
- 82 % des contrats sont à temps complet

Typologie des contrats



Subventions au titre des missions socle = 3 090 817 €

- DREETS - CPO, CEJ, Obligation de Formation
- Organisme Public - Pôle Emploi
- Organisme Public - Aides aux contrats
- Région
- CD 64
- CAPB



Ces subventions, dites socles, sont encadrées par des conventions d'objectifs, annuelles ou pluriannuelles. Elles sont évaluées avec chaque financeur annuellement. Excepté l'aide aux contrats, qui soutient l'embauche et la formation de salariés à profils spécifiques.

①

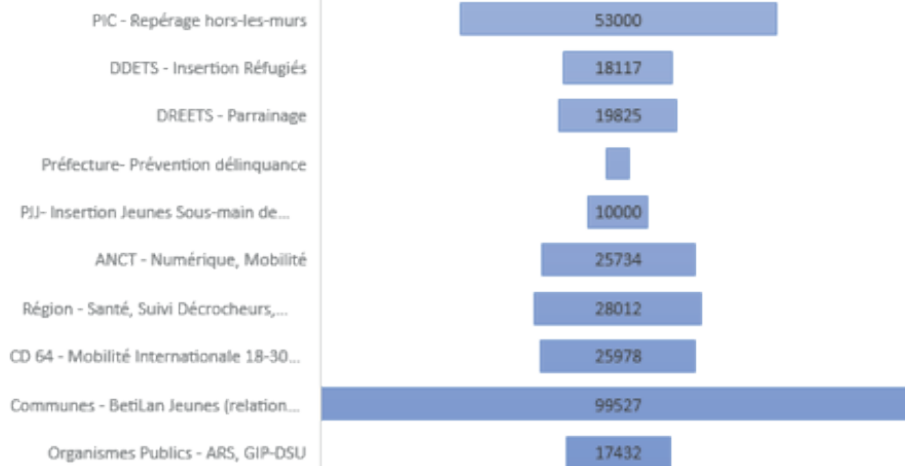
3 logiques de financement :

- Des subventions dites socles de l'Etat et des collectivités territoriales (84%)
- Des subventions obtenues en réponse à des appels à projets pour renforcer et adapter des réponses territoriales auprès des 16-25 ans (8%)
- Des subventions par appels à projets pour enrichir les services du territoire. (8%)

Des dépenses concentrées sur "l'outil de travail humain" :
84% concernent les charges de personnel.

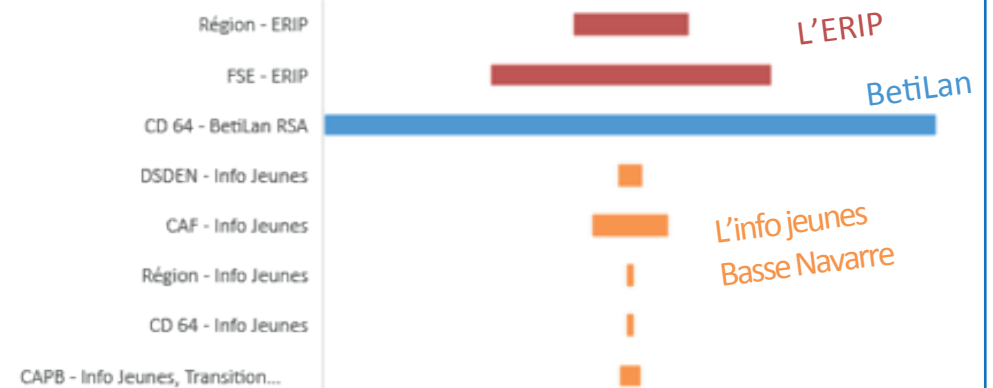
③

Subventions sur appels à projets, au titre d'appui aux missions socles = 301.625 €



②

Subvention sur appels à projets, au titre du développement de services sur le territoire = 293.435 €



Note importante : une partie des subventions dites socles permet de mobiliser ces financements sur projets (principe de cofinancement des appels à projets). L'apport des collectivités locales (CAPB et Communes) en matière de locaux mis à disposition augmente leur part de financement, et est valorisé dans les «contributions volontaires en nature».



PRESENTATION DETAILLÉE DES ACTIONS *

* Vous trouverez l'ensemble des «chiffres clés» dans l'encart «4 pages» joint à ce dossier



LE CONTRAT D'ENGAGEMENT JEUNE NOUVEAU !



Depuis le 01/03/2022, le Contrat d'Engagement Jeune a pris la suite de la Garantie Jeunes comme dispositif d'accompagnement renforcé par décret n°2022-199 du 18/02/2022 et circulaire DGEFP du 21/02/22

Le CEJ est contractualisé entre le jeune bénéficiaire et le conseiller.

Il est articulé autour d'accompagnements hebdomadaires, individuels ou collectifs visant à soutenir le jeune dans son parcours d'insertion. D'une durée de 6 mois initiaux, renouvelés jusqu'à 12 mois (à titre exceptionnel et dérogatoire jusqu'à 18 mois), le CEJ vise à la levée des freins, à l'accès aux solutions structurantes (Formations, E2C, Emplois aidés, Service Civiques, etc...) comme autant d'étapes préalables à l'accès à l'emploi.

Ciblant prioritairement tout jeune désireux de s'engager, ni en scolarité ou formation, il est accompagné d'une allocation de 520 € en soutien aux démarches d'insertion, d'un volume de 15 à 20 heures hebdomadaires.

Ces 15 à 20h hebdomadaires sont une finalité d'engagement, atteinte en valorisant les démarches personnelles réalisées par le jeune (recherche de stages, recherches d'emploi, activités sportives, culturelles, associatives, code et permis, etc...) et la participation à des actions collectives ou ateliers qui constituent l'offre de service développée par la MLPB ou ses partenaires.

Le Contrat d'Engagement Jeune est proposé sur l'ensemble des lieux d'accueil de la MLPB par les 32 conseiller(e)s, soutenus par une équipe dédiée de 3 conseillères en charge du volet collectif.

Une conseillère participe au groupe national de démultiplication.

Le CEJ est parallèlement mis en œuvre par Pôle Emploi, doublant ainsi, sur le Pays Basque, le nombre de jeunes ayant accès à cet accompagnement soutenu.

56 % non inscrits Pôle Emploi.

15 000 contacts
6 000 entretiens

564 jeunes ont intégré le CEJ

1 023 613 euros d'allocations versées sur le territoire,
en soutien des démarches de la quasi-totalité des jeunes intégrés.

60 % des jeunes ayant intégré le CEJ
ont accédé à une situation d'emploi au moins

845 contrats de travail signés
dont 38 contrats en alternance.

Près de 1500 participants
aux ateliers collectifs

Accès à l'emploi (55%),
Médiation Santé (15%),
Accès à la formation (14%)
Accès aux droits-citoyenneté (12%).

Parmi les 269 jeunes sortis,
40% ont accédé à l'emploi durable,
32 % à une situation positive (CDD, formation, service civique)
Soit 72% des jeunes ayant quitté le dispositif.

3 jeunes sur 10 ont effectué
une Période de Mise en Situation
en Milieu Professionnel (PMSMP)
159 jeunes ont accédé à la formation
19 à un service civique
16 à un volontariat international

Perspectives 2023

SI 2022 a été l'année de lancement du CEJ, 2023 se doit d'être l'année de la confirmation. Confirmation pour la MLPB de proposer ce dispositif à un grand nombre de jeunes sur le territoire, (cible de 678 entrées) tout en favorisant leurs actions et leur émancipation.

Un des objectifs est de mettre en oeuvre, davantage de modalités collectives en alternance de l'accompagnement individuel, car facteur de dynamisme des parcours. Cette volonté se traduira par une adaptation de la proposition et de l'offre de service.

Profil des jeunes en CEJ



54 % Filles



moins de 3 sur 10 a son permis B



10 % mineurs



Plus d'1 sur 10 est en logement précaire



43 % sans diplômes



9 % BOETH - Bénéficiaires Obligation d'Emploi des Travailleurs Handicapés

LE PACEA

Parcours d'Accompagnement Contractualisé vers l'emploi et l'Autonomie par instruction DGEFP du 19/01/2017

Accessible à tout jeune, en recherche d'appui, sans être forcément NEET, il peut être utilisé par les conseiller(e)s en amont ou aval du Contrat d'Engagement Jeune.

Phase préparatoire de mobilisation, phase de sécurisation des parcours parfois, du fait d'une plus grande souplesse dans la mise en oeuvre, le PACEA a concerné en 2022 :

999 nouvelles entrées

2 754 jeunes accompagnés
sur la période par 29 conseiller(e)s

1 777 sorties sur la période
dont 914 en emploi ou formation
51,4 % des sorties

Montant total d'allocations
versées aux jeunes :
360 111€

Perspectives 2023 :

- Conforter le rôle de sas de ce dispositif, favorisant le développement du pouvoir d'agir du jeune afin de lui permettre de passer des étapes = stabiliser 1 situation de santé, de logement, d'emploi etc..
- Permettre de poursuivre l'accompagnement à la sortie du CEJ, et de garder le lien avec des jeunes ayant encore besoin de conseils et de soutien.

Dans le cadre d'un protocole de partenariat National décliné localement, Pôle Emploi délègue à la Mission Locale, le suivi d'une partie des jeunes demandeurs d'emploi de 16 à 25 ans afin de mettre en place leur Projet Personnalisé d'accès à l'emploi (PPAE).


Objectif fixé : entre 500 et 600 jeunes.
Objectif atteint : 536 jeunes accompagnés (-22,70 % par rapport à 2021)


Baisse moins prononcée qu'en Nouvelle Aquitaine [-31 %]



Cette baisse est liée à la baisse sensible et généralisée du chômage sur le territoire

Profil des jeunes :

 53,7 % femmes.

 22,6 % non diplômés

 3,5 % BOETH.

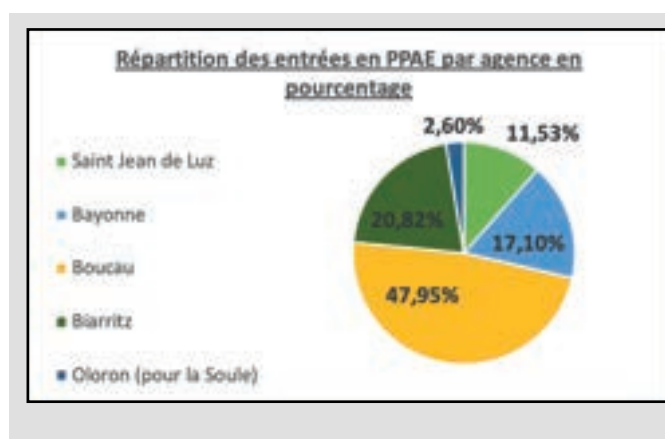
-  - 27 jeunes issus Quartiers Prioritaires de la politique de la Ville (5 %)
-  - 63 jeunes issus des Zones de Revitalisation Rurale (11,8 %)

On remarque cette année une légère augmentation de la part des jeunes issus des QPV, des ZRR ainsi que celle des femmes entrées en suivi délégué, par rapport à 2021.

58 % des jeunes entrés en PPAE ont un niveau IV (validé) et plus

Même si l'année 2022 a été marquée par la reprise économique, avec une baisse du nombre de demandeur d'emploi qui a profité notamment aux jeunes de moins de 26 ans, le flux des affectations a été régulier tout au long de l'année, malgré une très légère augmentation à partir du mois de septembre. Ce fait est observé, chaque année après la saison estivale (fin des emplois saisonniers, abandon des études supérieures sur le premier trimestre de l'année scolaire...).

A noter cependant, une forte augmentation de la part des jeunes Demandeurs d'Emploi de l'agence de Boucau en suivi délégué qui représente 47,95 % des entrées de l'année 2022 (24,28% en 2021).



Les sorties du suivi délégué en 2022 :

Comme en 2021, la reprise économique a bénéficié aux jeunes accompagnés en suivi délégué.

Sur l'ensemble des 620 sorties du dispositif en 2022, 351 sont en « sortie positive » (soit 56,61%) des jeunes accompagnés.



VISITE TECHNOFLEX - MAI 2022



JOB DATING - OCTOBRE 2022



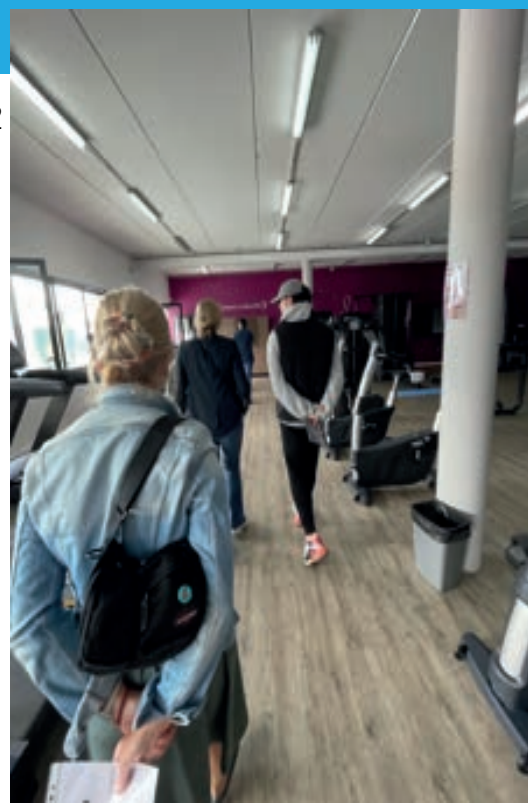
VISITE PASCAL MANDONNE - NOVEMBRE 2022

EMPLOI ET ENTREPRISE



VISITE ABEILLE & COMPAGNIE - MAI 2022

VISITE PROXIFORME - JUILLET 2022



Pour favoriser l'accès à l'emploi, la Mission locale déploie différentes actions à destination des jeunes et des entreprises. 3 objectifs :

- Accompagner les jeunes vers l'emploi
- Accompagner les entreprises dans leur recrutement
- Organiser des évènements

La Mission Locale Pays Basque assure un accompagnement personnalisé tant pour les jeunes que pour les entreprises dans leurs projets de recrutement. Il s'agit de permettre aux jeunes d'adapter leur projet, de les faire évoluer, d'appréhender le monde de l'entreprise et de progresser dans leur parcours d'insertion professionnelle avec pour finalité des mises en emploi réussies et des projets concrétisés, mais également de leur faciliter l'accès à un emploi le plus rapidement possible avec différents outils (préparation aux entretiens, aide à la prospection, au développement de leur réseau d'entreprise...).

Une attention particulière est apportée aux jeunes les plus en difficultés, notamment lors qu'ils accèdent à l'emploi (bilan, médiation, sécurisation de parcours...) pour anticiper et prévenir les ruptures.

1 551 jeunes

ont accédé à un emploi tous types de contrats confondus, principalement dans les secteurs de l'hôtellerie restauration, du commerce et de la distribution, et du service à la personne et à la collectivité.
L'accès à l'emploi des jeunes ne peut se faire sans notre réseau d'entreprises.

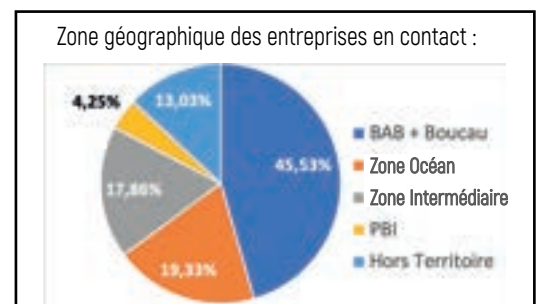
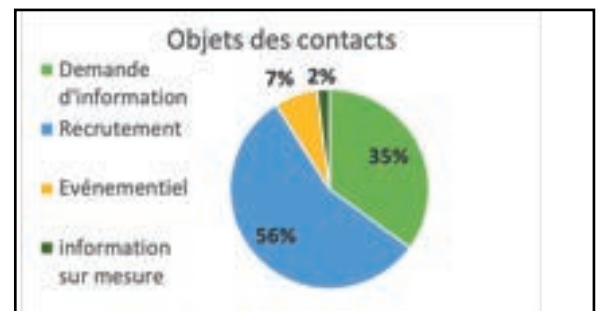
Notre objectif est de développer une collaboration efficace, de créer et maintenir une dynamique autour de l'emploi et d'aller vers les entreprises avec qui nous travaillons régulièrement mais aussi de prospector de nouveaux employeurs en fonction des profils et des demandes des jeunes.

Un soutien, une aide personnalisée est apportée aux entreprises du territoire (proposition de candidats, diffusion des offres, information sur les différentes aides au recrutement...)

683 entreprises contactées

56% des contacts concernent le recrutement
(760 offres collectées pour 2178 postes)

43,5 % des entreprises de - de 5 salariés



760 offres collectées

Hôtellerie-Restauration, Tourisme, Loisirs et Animation
(employé polyvalent, commis de cuisine, cuisinier, serveur, employé d'étage, animateur...) **18,02%**

Support à l'entreprise
(secrétaire/assistante administrative, comptable et rh, agent d'accueil...) **8,68%**

Services à la personne et à la collectivité
(agent d'entretien, auxiliaire de vie, atsem, accompagnant éducatif et social...) **19,60%**

Commerce, Vente et Grande distribution
(vendeur, employé libre service, hôte de caisse...) : **15,13%**

Transport et Logistique (manutentionnaire, préparateur commande, magasinier/cariste, chauffeur...) **8,55%**

Autres
30,02%

Actions et partenariat

La connaissance du territoire, des jeunes candidats et des difficultés de recrutement pour les entreprises permet aux équipes de la Mission Locale de proposer et d'adapter des actions de mises en relation employeurs/jeunes et d'encourager les rencontres, les « face à face » :

- Informer sur les métiers et donner la possibilité aux jeunes d'élargir leurs horizons.
- Etre en proximité, disponible et réactif pour le public et les entreprises
- Être au plus près de leur besoin respectif, d'éventuels freins à l'embauche
- Travailler en équipe pour que le jeune bénéficie de toutes les expertises (mobilité, aides sociales, contrats aidés...)

Partenariat renforcé avec 25 agences d'intérim

Organisation de 16 événements dont :
2 Job dating intérim : 64 participants
14 rencontres avec des entreprises pour des sessions de recrutement, visites, présentation des métiers dans le cadre d'Un jour, Une entreprise : 81 participants

Ateliers de consultation des offres : Un jour, un emploi

Participation et présence de la Mission Locale lors d'événements organisés avec nos différents partenaires (Entreprises, Pôle Emploi, CCI, GPI-DSU...).

**Un dynamisme soutenu auprès des acteurs économiques sur le BAB, grâce aux subventions «BETI LAN» des 3 communes .
L'objectif : l'emploi durable : (+ de 6 mois ou CDI)**

Effets qualitatifs

- Être en contact régulier avec les entreprises permet d'avoir une meilleure connaissance du tissu économique local, des offres, du positionnement des jeunes, mais aussi de valoriser et suivre les candidatures, d'assurer le maintien dans l'emploi une fois le jeune embauché et de prévenir les ruptures.
- Concernant le recrutement, le conseiller emploi s'assure d'obtenir un retour sur les entretiens d'embauche et les raisons pour lesquelles les candidatures sont retenues ou non. Cela permet de retravailler avec le jeune sa présentation, son projet, sa capacité à montrer sa motivation et ses compétences. Pour les plus en difficultés, le conseiller emploi retravaillera avec le conseiller référent l'accès à l'emploi et pourra adapter ses propositions emploi avec le même objectif : maintenir une dynamique, se relever après un échec.
- L'anticipation des ruptures de contrat et les conflits en entreprises, ainsi que l'accompagnement personnalisé de la Mission Locale Pays Basque permet d'être au plus proche des jeunes et des entreprises et ainsi avoir la possibilité d'intervenir en amont avec de la médiation, des adaptations sur les postes et de l'aide auprès des jeunes sur les difficultés sociales, dans un objectif de maintien en emploi.
- Chaque jeune en rupture dans son parcours peut bénéficier de propositions d'emploi et/ou de formation de l'équipe de la Mission Locale afin qu'il ne reste pas sans solution

Perspectives 2023

Développer des rencontres Entreprises/Jeunes différentes :

- Moins nombreuses mais plus qualitatives et ludiques (ex : Urban Quest, Escape Game, développer des after work sur le territoire, etc...)
- Actions de recrutement sans CV

Avec pour objectif de permettre aux jeunes les plus éloignés ou moins expérimentés d'être repérés par les employeurs sur leur « savoir-être » et de faire évoluer les représentations «limitantes»

Les jeunes résidant sur le BAB sont orientés vers le service Beti Lan par les conseillers généralistes de la Mission Locale afin d'être accompagnés dans leur recherche d'emploi durable.

Le chargé de relation entreprise du service Beti Lan identifie avec le jeune ses compétences, ses expériences et les postes recherchés, en prenant en compte d'éventuelles contraintes (ou freins) et lui donne des informations sur le marché de l'emploi local. Il s'agit, en effet, de mettre en adéquation le projet du jeune et les besoins des employeurs.


Il l'accompagne dans sa recherche d'emploi, en personnalisant son accompagnement et en ciblant les entreprises et les offres.


Une fois le jeune en emploi, le chargé de relation entreprise assure un suivi jusqu'à la fin de la période d'essai et si nécessaire, une médiation entre le jeune et l'employeur sur les compétences attendues et les conditions de travail est organisée.

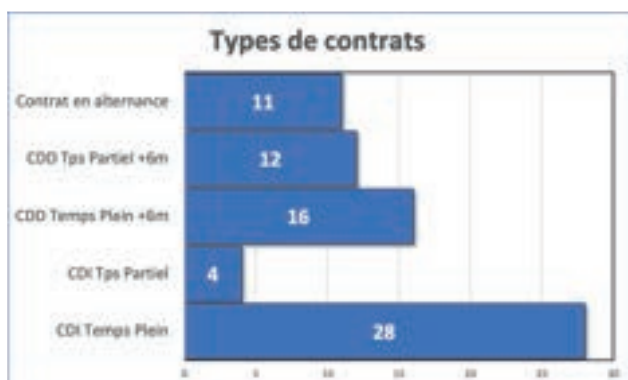
Objectif atteint : 71 jeunes confirmés en emploi durable en 2022

18 à Anglet, 18 à Biarritz, 35 à Bayonne

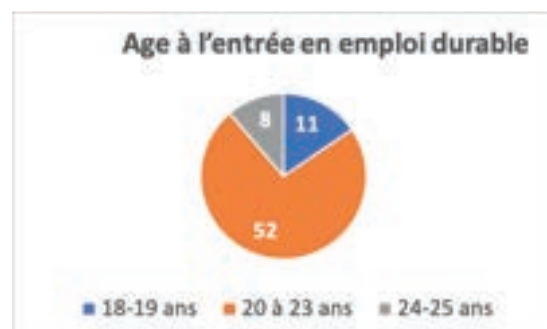
 59 %

 39 % Infra-Bac
15 % sans diplôme

 4,3 % Quartier prioritaire



45% de contrats sont signés en CDI en 2022, plus de 77% sont à temps complet

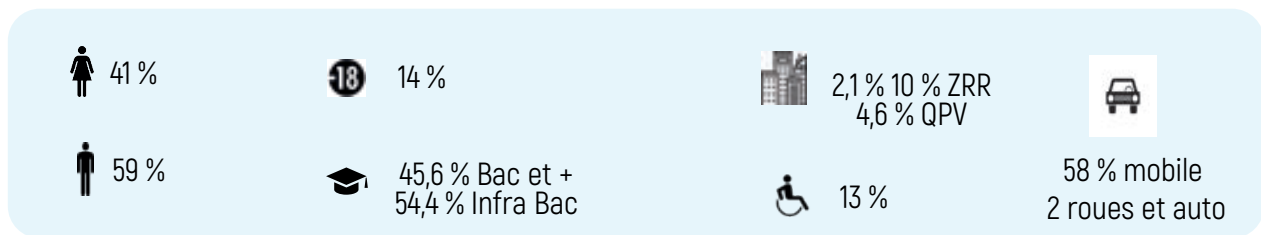


La majorité des jeunes ayant accédé à un emploi durable en 2022 ont entre 20 et 23 ans

En 2022, la majorité des contrats sont signés dans le secteur du commerce, de la grande distribution et de la logistique (33 %), dans l'animation, la petite enfance, le soin et le service à la personne (28%), et dans l'hôtellerie-restauration (21%), sur des postes qui demandent dans la plupart des cas peu de qualification.

L'accompagnement personnalisé dans la recherche d'alternance recouvre : conseils sur le projet d'alternance, prospections entreprises, préparation aux entretiens d'embauche, mises en relation avec les CFA* et les entreprises

En 2022, 358 contrats en alternance dont 326 en apprentissage



Des actions concrètes favorisant l'avant embauche en apprentissage : mises en place d'immersions, proposition d'interim pour développer ses compétences, mobilité internationale, soutien financier, travail sur l'accès au permis B, BSR*, location scooter, réparations, participation atelier logement.

Partenariat solide avec les CFA* du 64 : échanges sur les offres de formation et d'offres en apprentissage, informations collectives, visites CFA*, Journées Portes Ouvertes, orientation vers les PREPA APPRENTISSAGE

NOUVEAU !

Permanences de la MLPB à la rentrée dans les CFA*, interventions dans les classes, accueil des apprentis en difficultés sociales ou d'orientation.

le partenariat
=
gage d'efficacité

Les rencontres jeunes/entreprises/CFA : job dating mini salon « Destination apprentissage », intervention en QPV* en lien avec le GIPDSU* et le collège A Camus « Mieux connaître le contrat d'apprentissage »,

NOUVEAU

« Afterwork apprentissage/emploi » avec le service BETILAN : rencontres décalées et conviviales dans des cafés/brasseries et lieux culturels entre jeunes candidats, employeurs ou CFA*, en vue de contrats et d'immersions

Aides aux entreprises : informations sur les modalités du contrat d'apprentissage, présentation de candidats, informations sur les CFA*, démarches auprès des OPCO*, suivis des apprentis tout au long du contrat



* CFA Centres de Formation d'Apprentis - ZRR Zones de Revitalisation Rurale - QPV Quartier Prioritaire de la politique de la Ville - BSR Brevet de Sécurité Routière - GIP-DSU Groupement Intérêt Public Développement Social et Urbain - OPCO Opérateurs de compétences

Dispositif qui vient renforcer le soutien apporté aux jeunes peu ou pas qualifiés, en difficulté dans leurs démarches de recherche d'emploi sur une durée de 6 à 12 mois.

Des bénévoles, actifs ou retraités, se rendent disponibles pour apporter à leurs filleuls leur connaissance du monde de l'entreprise, leur expérience professionnelle et dans certains cas pour leur ouvrir leur réseau tout en les remobilisant, leur redonnant confiance et leur apportant des outils tel que : lettre de motivation, CV et simulation d'entretien.



Les filleuls trouvent auprès de leurs marraines et parrains un appui solide qui leur permet d'aborder le monde du travail, mieux préparés et plus en confiance.

88 jeunes ont bénéficié du programme

60 nouveaux

32
 28
 40 % de niveau Infra-bac
 10 jeunes des quartiers prioritaires de la ville (QPV)

Une rencontre tripartite jeune/conseiller référent/parrain ou marraine est organisée pour signer une convention sur laquelle sont fixés les objectifs. Le jeune est ensuite reçu en entretien individuel avec à minima 2 rendez-vous organisés sur les 6 premières semaines.

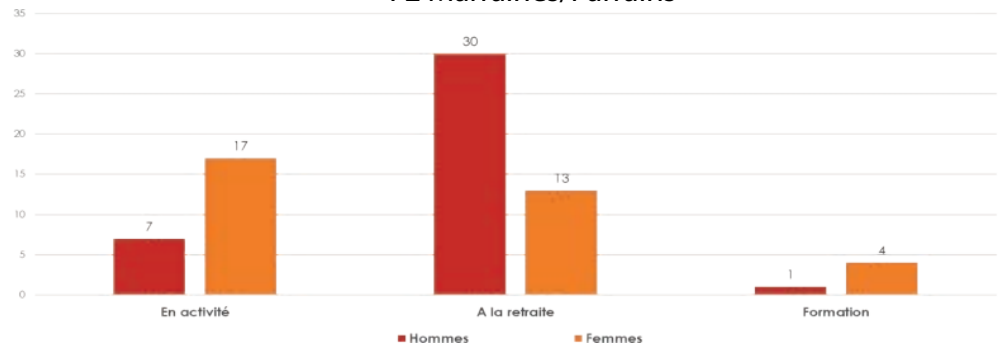
Des points réguliers sont faits tout au long du parcours, l'accompagnement se termine si les objectifs visés sont atteints ou au terme des 6 mois. Si nécessaire il peut être renouvelé 6 mois supplémentaires.

Une conseillère référente parrainage coordonne le réseau et facilite les échanges avec les différents conseillers, ce qui nourrit les accompagnements.

Bilan de l'accompagnement en 2022



72 Marraines/Parrains



Perspectives 2023

- Développer le parrainage par le sport : tissu associatif sportif à solliciter
- Sensibiliser sur les métiers autour du sport (sécurité, maintenance des structures et bâtiments, communication, vente...)
- Développement sur le territoire via des entreprises, associations (ROTARY CLUB, LIONS CLUB....)
- Pérenniser le PLUS EMPLOI (rendez-vous ponctuel pour simuler un entretien, rédiger un cv ou une lettre de motivation)

PLUS EMPLOI



Tous les membres de la Mission Locale, conseillers, conseillères, administratifs et cadres ainsi que la directrice remercient Monsieur CLERGEAU et Monsieur CARRERE pour leurs 17 années d'investissement auprès des jeunes avec 300 RDV et accompagnements depuis 2004.

M. SAINTE CLUQUE, Parrain :

« - On décide d'être parrain à la Mission locale pour mettre ses compétences au service des jeunes. On espère leur apporter quelque chose mais eux nous apportent beaucoup. - Avant d'être parrain, j'imaginai bien que les besoins étaient immenses mais n'ayant jamais eu auparavant d'activité dans le social je ne m'attendais pas à être confronté à des situations aussi différentes. - Quand on est parrain, on aborde chaque situation, chaque nouveau filleul, avec son expérience et sa bonne volonté mais sans formation, sans préparation spécifique ; il faut s'efforcer d'être attentif, à l'écoute : ce n'est pas toujours facile mais ça vaut la peine d'essayer et de ne pas se décourager. »



La Zuper Fête - Octobre 2022

AGIR SUR LES FACTEURS DE VULNERABILITES ET LA DIMENSION SOCIALE



Obligation de Formation des Jeunes 16/18 ans « Prévenir et lutter contre le Décrochage »



Par décret n° 2020-978 du 5 août 2020, le gouvernement a établi l'obligation de formation » pour les jeunes âgés de 16 à 18 ans. Les Missions Locales sont chargées de mettre en place et gérer ce dispositif national sur leur territoire.

L'Obligation de Formation est un prolongement de l'instruction obligatoire (16 ans) jusqu'à l'âge de 18 ans.

Elle est un Droit à l'Accompagnement et a pour objectif d'éviter le décrochage en agissant avant la rupture scolaire ou, quand celle-ci est avérée, de sécuriser le parcours du jeune en permettant une intervention rapide des réseaux des Missions Locales et de l'Education Nationale : aucun jeune ne doit rester « sans solution » (ni en étude, ni en formation, ni en emploi).

Dans ce cadre, la Plateforme d'Appui et de Soutien aux décrocheurs de Bayonne est dorénavant co-pilotée par le CIO* et la Mission Locale. Cette instance se réunit chaque mois en cercle restreint (Conseil Régional Nouvelle Aquitaine, MLPB*, CIO*, SDSEI*, Collectif des CFA*, MLDS*, Foquale) et 3 fois par an en cercle élargi (avec une centaine de partenaires : Associations, Centres Sociaux, Organismes de Formations, Protection Judiciaire de la Jeunesse, Services Jeunesse des mairies, Education Spécialisée, Santé, Protection de l'Enfance, Armée, Justice).

Par ailleurs, la Mission Locale Pays Basque, grâce à un travail combiné de repérage et de visibilité, accompagne dans les différents dispositifs (CE)*, PACEA*, ...) en 2022 :

475 mineurs

2/3 sont inscrits depuis cette année
515 entrées en situations au long de l'année

- 12,5 % de situations de retour en Formation Initiale
- 6,5 % de parcours Promo 16-18 avec l'AFPA
- 20,5 % de Périodes de Mises en Situation en Milieu Professionnel
- 19,6 % d'entrées en Formation (qualifiante ou non)
- 15,5 % de situation Emploi (CDD, CDI, Intérim)
- 22,9 % d'entrées en Contrat en Alternance
- 2,5 % de missions d'Engagement Volontaire

-> 370 Jeunes mineurs repérés à partir des listes croisées Mission Locale/Education Nationale

-> 337 étant « déjà en solution », « accompagnés par une autre structure » ou « hors département »

Un faible nombre de jeunes est demeuré injoignables (moins de 9 %)

* CIO Centre d'information et d'orientation - MLPB Mission Locale Pays Basque - SDSEI Services Départementaux des Solidarités et de l'Insertion - CFA Centres de Formation d'Apprentis - MLDS Mission de Lutte contre le Décrochage Scolaire - CEJ Contrat d'Engagement Jeune - PACEA Parcours Contractualisé d'Accompagnement vers l'Emploi et l'Autonomie

La Mission Locale Pays Basque a choisi de développer des actions en direction des plus vulnérables car il apparaît indispensable d'enrichir l'activité sociale attendue des missions locales et porter une attention renforcée aux besoins spécifiques de certains jeunes, si l'on veut répondre à ces problématiques particulières et complexes.

Deux référentes handicap ont ainsi des missions dédiées à la connaissance des problématiques et leur identification, la recherche de partenariats opérants, leur consolidation, le développement d'outils techniques spécifiques et d'appuis, le soutien dans l'expertise et la mise en place d'actions auprès de l'équipe de conseillers Missions Locales, ... Ces missions sont destinées à permettre l'accessibilité du droit commun à tous, au regard de l'autonomie relative des jeunes, tout en valorisant, malgré les « entraves », leur capacité à être acteur.

Public :

Jeunes de 16 à 25 ans révolus en situation de handicap bénéficiant de la Reconnaissance de la Qualité de Travailleur Handicapé, mais la MLPB* renforce en outre, le repérage et le diagnostic des situations « entravantes », chez les jeunes accompagnés, afin de mettre en place les solutions, les aménagements nécessaires et faire reconnaître la situation de handicap.

Cette mission complémentaire s'appuie sur un triptyque :

1. des services déployés en interne
2. des partenariats forts développés
3. des actes métiers supplémentaires au cours des accompagnements

245 jeunes avec une RQTH ont été accompagnés

dont 65 jeunes rencontrés pour la 1ère fois (dont 29% étaient mineurs)

80% souffrent de troubles cognitifs ou psychiques



55 %



29 % mineurs



13 % seulement ont le permis (41 % pour l'ensemble des publics ML*)

Soulignons que 30% des orientations de ces publics vers la Mission Locale, sont effectuées par les familles, l'éducation spécialisée ou l'Éducation Nationale.

La Mission Locale a un rôle essentiel de détection et d'orientation des jeunes qui sortis du milieu scolaire, ceux-ci n'ayant pour la plupart, pas entamé les démarches en vue d'obtenir une RQTH ou une autre reconnaissance.

* MLPB Mission Locale Pays Basque - ML Mission Locale - RQTH Reconnaissance de la Qualité de Travailleur Handicapé

DUO GAGNANT : L'accompagnement est à la fois individuel et collectif. Il permet de travailler la question de la relation à l'entreprise, la manière de parler de son handicap, tant lors de l'entretien d'embauche qu'en tant que citoyen. Ce travail d'appropriation du handicap par le jeune, long et délicat, vient faciliter son insertion professionnelle.

Le maillage partenarial fort et le travail en coopération sont primordiaux : le parcours, nécessairement adapté, ne pourrait être envisagé sans cela.

CAP EMPLOI est notamment le partenaire du Service Public de l'Emploi, aux côtés de la MLPB*.

La mise en place de 11 MISPE (Mises en situation professionnelle en établissement et service d'aide par le travail), avec les entreprises adaptées et les ESAT*, est une des réponses quand on ne parvient pas à trouver des entreprises pour une inclusion en milieu ordinaire.

Des temps forts :

TEMPS DE PARTAGE et D'ACTIVITES sportives, culturelles, ludiques avec le soutien des Services civiques de la Mission Locale : Marché de Noël, Cité de l'Océan, visite de la SPA*, Activités avec Surfrider, Vélo, Rugby Touch, ...

Duo Day 2022 :

- 6 jeunes accompagnés Mission Locale ont été accueillis dans la fonction publique hospitalière (pour 4) et des entreprises commerciales (pour 2).
- 3 personnes BOETH* accueillies au sein de la MLPB* (2 demandeurs d'emploi et 1 salarié ESAT*)

SEEPH (Semaine Européenne pour l'Emploi des Personnes en situation de Handicap) "Ensemble pour l'emploi" - 2 événements organisés le 16 novembre 2022 au Centre commercial Ametzondo et à l'autoport d'Hendaye.

Partenariat entre le SIFA ADAPEI*, les membres du Service Public de l'Emploi et de nombreux autres partenaires œuvrant dans le champ du handicap (PEP 64*, SAMSAH TSA*...) et avec le soutien de l'AGEFIPH (Association de Gestion du Fonds pour l'Insertion Professionnelle des Personnes Handicapées) et du PRITH (Plan Régional pour l'Insertion des Travailleurs Handicapés).

Sensibilisation – formation de l'ensemble du personnel de la MLPB* au repérage et à l'insertion des personnes avec trouble autistique (décembre 2022).

134 jeunes sont entrés en situation professionnelle

au cours de l'année,
soit 55% des jeunes accompagnés
dont 108 en emploi et 45 en formation

PERSPECTIVES

- Entretenir et diffuser au sein des équipes le niveau d'expertise et d'appui technique, indispensable à l'accompagnement de ces publics : véritable gageure, tant les moyens nécessaires sont insuffisants face au nombre croissant de jeunes en situation de handicap.
- Renforcer la compétence des chargées de relation entreprise de la MLPB*, afin de renforcer l'appui au recrutement et au maintien de ces publics en entreprises.
- Consolider notre coopération notamment avec CAP emploi pour le volet maintien en emploi

* MLPB Mission Locale Pays Basque - ESAT Etablissements ou Services d'Aide par le Travail - SPA Société protectrice des animaux - BOETH bénéficiaires de l'obligation d'emploi des travailleurs handicapés - SIFA ADAPEI Service d'Insertion par la Formation et l'Accompagnement Association Départementale des Parents et Amis de Personnes Handicapées Mentales - PEP 64 Pupilles de l'Enseignement Public - SAMSAH TSA Service d'Accompagnement Médico-Social pour Adultes Handicapés Trouble du Spectre de l'Autisme

3 finalités attendues de l'action Les chemins de l'emploi « LAN BIDEAK » :

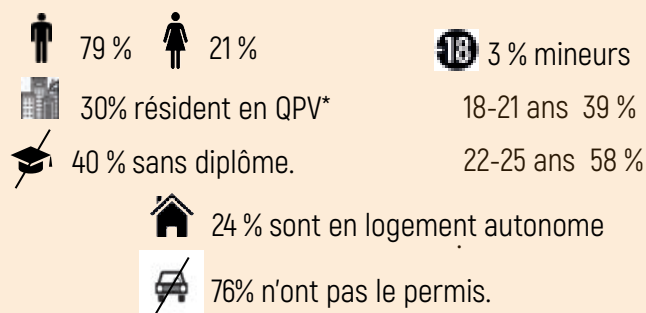
- 1 - un renforcement et structuration de la coopération partenariale territoriale sur la thématique des jeunes étrangers et de leur accompagnement
- 2- la professionnalisation des conseillers de la mission locale
- 3 - l'accompagnement et des solutions concrètes proposées aux jeunes étrangers migrants

La MLPB* dédie une mission à 1 conseillère référente grâce au cofinancement de la DDETS*

Public

Jeunes étrangers de 16 à 25 ans
bénéficiant d'une protection internationale
ou primo-arrivants
ayant un titre de séjour
et ayant signé un C.I.R*,
quel que soit leur niveau de langue

30 jeunes accompagnés



Actions et partenaires

Meilleure connaissance de ce public et de ses problématiques spécifiques grâce au Groupe Opérationnel de Soutien aux Accompagnants des Etrangers.

Ce groupe constitué de divers partenaires se réunit 3 à 4 fois par an.

Des parrains de la Mission locale soutiennent l'accompagnement des jeunes.

Le succès du parcours repose sur un fort assemblage partenarial sur toutes les thématiques (emploi, santé, logement...).

Outillages adaptés, enrichis et qui s'étoffent au fil des accompagnements, des partenariats favorisant une professionnalisation des équipes de la Mission Locale et un essaimage partenarial.

En 2022, la forte reprise économique a bénéficié à ces jeunes, qualifiés ou non, mais disponibles et motivés pour travailler dans des secteurs porteurs (hôtellerie – restauration, BTP*, Nettoyage).

Nous avons ainsi vu la consolidation des parcours des jeunes accompagnés, l'élévation du niveau de maîtrise du français et qualifications ou certifications plus nombreuses).

60 % accédant à l'emploi durable
30 % en emploi non durable
10% seulement étaient sans situation au moment de la fin d'accompagnement.

L'accès au permis de conduire ne vient qu'après la stabilisation des situations d'emploi ainsi que l'accès au logement.

Perspectives 2023

La reconduction de l'action pour 2023 est souhaitable afin de capitaliser les apports, mais son financement demeure incertain.

* MLPB Mission Locale Pays Basque - DDETS Direction Départementale de l'Emploi, du Travail et des Solidarités - CIR Contrat d'Insertion Républicain - QPV Quartier de la Politique de la Ville- BTP Bâtiment et des Travaux Publics.

Il s'agit d'affecter des moyens humains spécifiques, un référent Justice, afin de proposer aux jeunes de 16 à 25 ans sous main de Justice, et notamment écroués à la Maison d'Arrêt de Bayonne, un accompagnement global renforcé :

- basé sur la notion de parcours, en vue de préparer la sortie de détention, ou en milieu ouvert,
- visant la mise en situation d'insertion professionnelle sécurisée en évitant la récidive,
- permettant d'articuler et consolider les relais avec les partenaires, acteurs dans le champ de la Justice (SPIP*, PJJ*) de manière partagée, adaptée aux besoins spécifiques des jeunes ciblés.

67 jeunes accompagnés

23 jeunes en milieu fermé et 56 en milieu ouvert.
42 premiers accueils



7 %



31 % mineurs (7 % pour l'ensemble de la Mission locale)



7 % résident en QPV*

18-21 ans : 37 %

22-25 ans : 34 %



89,6 % sans diplôme.

Nous observons dans le cadre de ce suivi que la proportion de non diplômés 89,6 % est bien supérieure par rapport aux autres jeunes suivis (41,6 %) ce qui est révélateur du profil spécifique de ce public et des problématiques rencontrées (public plus jeune et moins diplômé).



34,5 % situation instable en matière de logement

Va-et-vient chez des amis, en foyer d'urgence et « squat ».

L'objectif lors de l'accompagnement est d'éviter les situations d'errance, de rupture à la sortie de détention et les risques de précarisation accrue.

L'étroite coopération pour cet accompagnement avec la PJJ* pour les mineurs, le SPIP* pour les jeunes adultes et l'ensemble des acteurs du secteur économique, social et médical est essentielle et requiert des alliances et coopérations régulières et intensives.

L'accès à l'intérim et au CDD temps plein restent majoritaires mais nous relevons plus d'emploi en contrat à durée indéterminé (+3 contrats) pour 2022 en comparaison à 2021.

Il est à noter la forte mobilisation et implication de ces jeunes qui vont vers l'emploi.

A la sortie du programme d'accompagnement :

36 % des jeunes sont en situation professionnelle contre 22,5 en 2021.

Dans les 6 mois suivant la sortie du programme d'accompagnement :

39 % sont en situation professionnelle contre 26% en 2021

Perspectives 2023 :

Mise en place de la plateforme d'accompagnement à l'inclusion des jeunes en milieu ouvert dans les locaux du SPIP* : projet co-élaboré, véritable passerelle sur-mesure pour préparer à aller vers le droit commun en sécurisant le parcours. Son objectif : Renforcer l'offre de prise en charge dans le cadre de la liberté sous contrainte qui devient automatique en alternant un accompagnement collectif et individuel avant de rejoindre le droit commun.

* SPIP Service Pénitentiaire d'Insertion et de Probation PJJ Protection Judiciaire de la Jeunesse QPV Quartier de la Politique de la Ville

Ce projet a démarré le 1^{er} avril 2022 pour une durée de 18 mois en direction d'une cible de 110 jeunes à repérer et mobiliser ; il est financé grâce au PIC (Plan d'Investissement dans les Compétences).

Pour le mettre en oeuvre, la Mission Locale Pays Basque a initié un consortium avec le service de prévention spécialisé de l'association ATHERBEA.

IKUSGAI (qui signifie visible en basque) a pour objectif de repérer et (re)mobiliser sur des parcours d'insertion socio-professionnelle :

- Des jeunes des Quartiers Prioritaires de la Ville (QPV) de Bayonne
- Des jeunes sortant de l'Aide Sociale à l'Enfance (ASE) sans solution.

Il suppose un travail d'aller vers pour raccrocher des publics en risque d'exclusion. Il s'inscrit dans le cadre de la Stratégie nationale de prévention et de lutte contre la pauvreté et de l'accord cadre national pour l'insertion sociale et professionnelle des jeunes de l'Aide sociale à l'Enfance (17 octobre 2020)

Pour ce faire, le conseiller référent est diplômé de l'éducation spécialisée et intégré à la fois à l'équipe de prévention spécialisée et à la Mission Locale,

La finalité de cet aller vers est de susciter l'adhésion et favoriser l'inscription dans un parcours personnalisé en s'appuyant sur les partenaires institutionnels et associatifs œuvrant dans le champ de la jeunesse, de l'insertion, de l'emploi et de l'aide sociale,

48 jeunes repérés en 2022

 33 %

 66 %

17 jeunes connus et/ou accompagnés par le service de Prévention spécialisée et la mise en relation a pu se faire par le travail conjoint avec la référente «médiatrice»

16 connus de la Mission Locale mais la situation est extrêmement fragile et un co-accompagnement évite le décrochage.
3 se sont présentés d'eux-mêmes auprès de la référente médiatrice.

12 connus et/ou accompagnés par des partenaires et des modalités d'accompagnement conjointes sont envisagées.

Effets qualitatifs

L'identification d'une référente présente «hors les murs» ont permis une mise en relation directe pour plusieurs personnes, de même que la possibilité d'être mobile et de se rendre disponible au moment et à l'endroit où sont les besoins.

. S'autoriser à écouter, la demande immédiate, permet de penser ensemble d'autres modalités d'accompagnement afin de maintenir le lien de manière prioritaire.

Ces pratiques et ces modalités d'intervention différenciées rendent possible des parcours. La pratique, largement inspirée de celle de l'éducateur de rue est justifiée par des jeunes pour qui la relation à l'adulte inspire plutôt la défiance et la menace, a pour premier objectif de permettre une relation de confiance favorisant l'émergence d'une demande. Nous observons un regard différent porté par les jeunes sur notre structure et la prévention spécialisée, de la curiosité de la part des habitants, des partenaires.

Un repérage réussi qui tient à plusieurs facteurs :

- S'informer sur les publics que l'on vise et bien analyser les profils
- Un travail fin sur place avec les acteurs locaux (GIPDSU, élus les travailleurs sociaux, les coordinateurs jeunesse...)
- La disponibilité et la pluridisciplinarité
- La participation à des événements sur les lieux de vie des jeunes
- La présence auprès du tissu local
- La mobilisation des pairs

La Mission Locale Pays Basque se voit chargée de la responsabilité de proposer et d'attribuer des services de soutien financier, par les différents financeurs avec lesquels elle conventionne.

Ces soutiens sont indispensables aux démarches réalisées par les jeunes pour accéder à leur propre autonomie et réaliser leurs projets d'insertion

Ces soutiens concernent en 2022 un nombre toujours plus important de jeunes ; ils constituent en outre un facteur de dynamisme territorial, par les ressources qu'ils injectent dans l'économie locale.

Allocations dans le cadre de dispositif nationaux

Ces fonds sont issus des fonds gérés par le Ministère de l'Emploi, Travail et Solidarité, qui fixe par convention avec la Mission Locale Pays Basque la responsabilité de vérifier l'éligibilité, l'attribution et le versement.

CEJ et GJ (Contrat Engagement Jeunes et Garantie Jeunes)
2.050.894 € pour 996 jeunes

PACEA (Parcours d'Accès à l'Emploi et l'Autonomie)
360.271 € pour 524 jeunes

En complément, et grâce aux crédits de subvention de l'État, la Mission Locale Pays Basque fournit des Cartes de bus et des Tickets multi-serves, en début d'accompagnement, avant la mise en place des droits (mobilité, allocation).

Mobilisation du Fonds d'Aide aux Jeunes (FAJ)

Ce fonds est issu du Département 64, qui délègue à la Mission Locale Pays Basque la gestion administrative d'une enveloppe annuelle par convention pour permettre une sécurisation des parcours d'insertion professionnelle et sociale aux plus précaires (sous condition de niveau de ressources).

La Mission Locale Pays Basque affecte ainsi des moyens humains (0,5 ETP) à la gestion des dossiers et liens avec les SDSEI (Services Départementaux des Solidarités et de l'Insertion) pour les commissions organisées sur tout le Pays Basque.

**416 Aides individuelles pour 292 jeunes
pour un montant de 107 318 euros**

Aide à la subsistance 64220 € soit 60 % 

Aide à la mobilité 18968 € soit 17 % 

Aide à la formation/Emploi 13426 € soit 13%

Aides au logement et au soutien à l'hébergement 9974 € soit 9%

Santé 730€ soit 1% 

En outre, le Fonds a été mobilisé pour mettre en œuvre une action collective (pour 450 €) en partenariat avec l'association La Locomotive, au bénéfice de jeunes en situation de handicap.

Des initiatives de la Mission Locale Pays Basque pour faciliter l'accès aux droits en matière de santé et promouvoir celle-ci :

**5 559 propositions santé
auprès de 40 % de jeunes accompagnés
(+ 19 % sur 1 an)**

76 jeunes ont bénéficié d'un examen périodique de santé par le Centre d'Examens de santé de la CPAM et **23 ateliers pour prévenir les addictions pour 108 jeunes** ont été animés par Addictions France

un **Espace Ecoute, d'Information et de Conseils Jeunes** animés par un psychologue pour repérer, identifier la souffrance et faciliter la prise en charge (**95 entretiens pour 45 jeunes du BAB**), faire le lien avec les partenaires santé (Adoénia/EMOA/CMP) Des ateliers collectifs de repérage et d'expression des souffrances ont démarré fin 2022

Des ateliers mensuels animés par la CPAM pour apprendre à accéder à son compte Améli et des **ateliers Sport** (6) pour favoriser le bien-être chez les jeunes



Des ateliers Santé ciblés et mobilisés pour faire face à de nouveaux questionnements sur le genre et de crise identitaire (pour 19 conseillers)

Formation prévention pour les équipes ML : Comprendre les pratiques addictives pour accompagner les personnes et Soutien de l'Equipe Mobile d'Accès aux Soins Psychologiques



Des initiatives de la Mission Locale pour faciliter l'accès et le maintien au logement des jeunes au Pays Basque.

**1 368 propositions
pour
583 jeunes accompagnés**

**9 % des jeunes ont une problématique logement lors du 1er accueil
dont 1 jeune sur 2 résidant sur le territoire BAB**

16 % des jeunes accueillis ont bénéficié d'une proposition en matière de logement

- Favoriser un meilleur accès au logement autonome /hébergement d'urgence **(25 demandes d'hébergement d'urgence ou d'insertion en 2022 en lien avec le SIAO*), 18 jeunes ont été orientés vers le FJT et 8 sont entrés.**
- Animer des ateliers Logement (4 au total) pour aider à gagner en autonomie dans ces démarches au quotidien et coopérer avec les services sociaux pour le montage de dossier FSL (Fonds Social Logement)
- Développer et consolider des partenariats avec les structures accueillantes (ATHERBEA, FJT Foyer de Jeunes Travailleurs, AFPA, FCMB Fédération Compagnonnique des Métiers du Bâtiment, CCAS Centre Communal d'Action Sociale, Soliha, Action Logement, Maillages) et mobiliser des soutiens financiers notamment dans le cadre du Fonds d'Aide aux Jeunes pour des nuitées.
- Contribuer à l'observation de la Jeunesse sur le territoire, et s'inscrire dans les projets institutionnels. Exemple : étude logement des jeunes en pays Basque Intérieur, en lien avec le CDPB
- Entretenir le partenariat avec les communes pour la mise à disposition de logements temporaires : CCAS d'Anglet, de Biarritz et d'Urrugne, SDSEI pour Saint Palais



Sarah volontaire à Lefkada en Grèce dans l'éducation au développement durable



Héloïse, volontaire en charge de la communication dans une association en Islande



Benjamin, Laetitia, Maylis et Jade volontaires en Croatie auprès de personnes en situation de handicap

FORMATION & CITOYENNETÉ



Lucas, volontaire en Italie dans le domaine de l'éducation artistique et culturelle



Héloïse, volontaire, bien intégrée dans son équipe en Islande

Développer les actions et moyens permettant d'INFORMER et SIMPLIFIER L'ACCES des JEUNES à la FORMATION, est une mission importante de la Mission Locale, largement représentée dans les « actes métiers » réalisés par les conseillers en insertion sociale et professionnelle, notamment au travers du Conseil en Evolution Professionnelle (CEP).

Il s'agit de prendre en compte des besoins et potentiels individuels, mais également de déployer des actions de communications spécifiques et adaptées au public jeune, de coopération avec les organismes de formation, avec les entreprises, d'informer sur les droits à la formation, etc...

C'est pourquoi la Mission Locale Pays Basque a dédié un service formation, coordonné par une cadre technique et composé de 4 « conseillères – ambassadrices » sur les différents territoires. Son objectif est d'outiller et apporter ressource en matière d'orientation et de formation, sur tout le Pays Basque, c'est-à-dire :

- capter, synthétiser et diffuser l'information en matière d'orientation et de formation auprès des conseillers sur l'ensemble du territoire,
- renforcer la prescription,
- garantir un relais auprès des organismes de formation,
- renforcer la coopération avec le service emploi

Ce Pôle Formation et le service Emploi - Entreprises de la Mission Locale travaillent en lien étroit.

La plateforme de Linscription.com assure la promotion des actions de formation et inscriptions aux informations collectives d'actions : E2C (Ecole 2ème Chance), Déclic Afpa, ...

Les liens avec les organismes locaux de formation sont aussi organisés afin de favoriser la connaissance mutuelle, la fluidité des échanges et la meilleure articulation des parcours des jeunes.

Participation de tous les conseillers aux temps de bilan de formations qualifiantes PRF et HSP, HSP Socle, Amorce de Parcours (= dispositifs financés par la Région), ce qui favorise la culture commune et améliore la qualité de la prescription.

Repérage des jeunes en situation d'illettrisme ou d'illectronisme, et activation des réponses et solutions adaptées, disponibles sur le territoire.

Mission d'observatoire des besoins en formation pour les jeunes accueillis, et participation aux travaux du Contrat de Plan Régional de Développement de la Formation et de l'Orientation Professionnelle (CPRDFOP).

Les rencontres avec des organismes de formation, les visites entreprises, auxquelles participent les conseillers Mission Locale, permettent de professionnaliser sur l'évolution des métiers et des formations., et les besoins des entreprises.

610 jeunes entrés en formation au cours de l'année,

dont 215 en qualification, diplômante ou certifiante

- 360 jeunes ont bénéficié des actions de formation financées par la Région.
- 106 jeunes ont pu revenir en formation initiale (en progression)
- Les autres formations : Déclic AFPA, Ecole 2ème Chance, Formations Pôle Emploi, Promo 16-18, SST Sauveteur secouriste du Travail, ...

Les secteurs d'activité (formation) les plus représentés



- Façonnage d'ouvrage d'Arts
- Commerce, Vente et Grande distribution
- Bâtiment Travaux Publics
- Industrie
- Santé
- Spectacle
- Métiers du tertiaire
- Transport & Logistique

L'année 2022 fut une année riche en évènements et activités sur les thématiques de l'engagement citoyen et du numérique.

La Mission Locale Pays Basque poursuit son objectif de proposer des missions de service civique diverses permettant de répondre à de nombreux enjeux : inclusion numérique, protection de l'environnement, accompagnement des jeunes en situation de handicap, aide aux migrants, mobilité internationale.

L'intermédiation

NOUVEAU !

Depuis janvier 2022 nous proposons aux associations et collectivités n'ayant pas d'agrément pour recevoir des volontaires en service civique, un dispositif d'intermédiation.

La Mission Locale s'occupe de la co-construction de l'offre de mission, de sa validation par l'UNML*, sa diffusion sur www.servicecivique.gouv.fr et la mise en relation des candidats.tes, le volet administratif (rédaction du contrat d'engagement) et le suivi durant la mission de service civique.

Ont fait appel à nous : Kanaldudeko Lagunak à Bidarray, Kanboko Ikastola à Cambo les Bains, Ferme Uhaldia à Hasparren, Lokala Birziklategia à Irouleguy et Mairie d'Ossès.

Missions de service civique proposées en interne

- Médiation numérique
- mobilité internationale
- jeunes en situation de handicap.

2 nouvelles missions :

- Protection de l'environnement
- Aide pour les migrants

7 volontaires
au siège de la Mission Locale
et à l'antenne de Bayonne Nord .

115 jeunes reçus
(majorité sur le thème
de la mobilité et de l'emploi).

Participation à d'autres projets

- Orientation de notre public vers le projet PEPPY de l'ANTIC*, Gaïdo Lab et l'IUT* de Bayonne pour les 18-25 ans : programme d'accompagnement gratuit, souple et adapté pour imaginer et développer un projet de son choix en équipe. Objectif : travailler en collectif et développer des soft skill.

- Temps d'échanges autour de thématiques définis par l'UNML* en juillet : 4 jeunes ont dialogué sur le rapport à l'école.



2 ateliers vers lesquels nous avons orienté des jeunes à Anglet et Mauléon en février et juin 2022.

Perspectives 2023 :

La Mission Locale Pays Basque souhaite donner davantage la parole aux jeunes avec un Pôle Média.

* UNML Union Nationale des Missions Locales - ANTIC Agence Nationale des Technologies de l'Information et de la Communication - IUT Institut Universitaire de Technologie

Ateliers et accompagnements FRANCE SERVICES

Un conseiller numérique France Service recruté à la Mission Locale en septembre 2021, offre un service d'appui aux démarches numériques.



263 personnes accompagnées sur l'année

pour 466 participations, en collectif (56 ateliers pour 220 participations) ou en individuel (246 appuis personnels)

ZI . Hasparren : 1 accompagnement
 . Ustaritz : 14 accompagnements, 4 ateliers collectifs
 . St Pierre-D'Irube : 1 accompagnement

PBI Saint-Palais : 1 ateliers, 8 personnes
 Mauléon : 55 accompagnements, 11 ateliers

BAB Bayonne : 31 accompagnements, 4 ateliers collectifs
 Biarritz : 8 accompagnements, 1 atelier collectif
 Anglet : 303 accompagnements, 26 ateliers collectifs

OCEAN . St Jean-de-Luz : 11 accompagnements, 3 ateliers collectifs pour 11 jeunes
 . Hendaye : 32 accompagnements, 5 ateliers collectifs

40% des jeunes accueillis sont en situation d'emploi - 60% sont sans emploi

Thématiques :
 Gestion de contenus numériques 119
 Prise en main du matériel 112
 Démarche en ligne 57
 Culture numérique 37
 Naviguer sur Internet 33
 Fraude et harcèlement 29
 Emploi, formation 27
 Sécuriser un équipement 23
 Courriels 18
 Traitement de texte 16
 Numérique et TPE/PME 9
 Échanger avec ses proches 8
 Applications smartphone 4
 Santé 3

- 20 Janvier : réunion autour du projet GEIQ Métiers du numérique à Tarnos. De nombreux partenaires réunis : centre de formation, collectivités, entreprises privées, agence nationale de cybersécurité...
- Mise en place de la carte mentale «formation» sur Mindmeister durant le 1er trimestre.
- Enquête numérique des besoins des conseillers qui a permis d'élaborer des parcours de formation individualisés.



- Participation au réseau d'inclusion numérique BAB et Pays Basque Intérieur permettant d'échanger sur les outils, les projets. Rencontre de nouveaux partenaires
- Don par Simplon de matériel informatique recyclé pour les jeunes. Ce matériel est remis en état par les stagiaires de la formation Technicien Assistant Informatique.
- Déploiement d'un simulateur de conduite sur Mauléon avec des ateliers de présentation de l'outil auprès des jeunes, de partenaires (SDSEI). Suivi individualisé proposé pour les jeunes qui en ont besoin.

Perspectives 2023 :

- Infos collectives en interne et chez les partenaires : atelier CEJ Contrat Engagement Jeunes, E2C Ecole 2ème Chance, CROUS Centre Régional des Oeuvres Universitaires et Scolaires...
- Plan de communication vers mairies et associations du Pays Basque Intérieur et Zone Intermédiaire
- Organisation de rencontres avec autres volontaires : Mairie Anglet, Bayonne...
- Ecriture d'une charte du numérique pour la mise en oeuvre d'un numérique responsable au sein de la Mission Locale
- Augmenter le nombre de volontaires sur 2023

MOBILITE SUR LE TERRITOIRE

Parcs cyclos



Mise à disposition :

1 scooter sur le BAB pour 17 jeunes accompagnés, pour se rendre au travail, ou en formation pour une durée de 87 jours en moyenne.

2 scooters sur le PBI pour 2 jeunes, 43 jours de mise à disposition à Mauléon et 153 jours à St Palais



Accompagnement simulateur de conduite



La Mission Locale a acquis en 2022 deux simulateurs de conduite « The Good Drive » pour accompagner les jeunes dans leur apprentissage du code de la route et de la conduite. En amont ou en parallèle de la formation en auto-école, cet outil ludique a été utilisé par 32 jeunes qui ont bénéficié d'au moins deux séances de formation. L'outil fait également l'objet d'ateliers collectifs qui se sont mis en place sur Anglet, Hendaye et Mauléon.



"J'ai découvert le simulateur de conduite avec la Mission Locale, lors d'un entretien [avec ma conseillère]. Nous parlions du code de la route, où j'avais quelques difficultés à apprendre, alors elle m'a parlé du simulateur qui pourrait m'aider à me mettre en situation pour mieux visualiser. J'étais un peu sceptique au début, je ne voyais pas vraiment l'intérêt. Laetitia ma contactée et nous avons pris rdv. Premier jour j'étais stressée de ce que ça pouvait être mais j'ai vite été mise à l'aise par Laetitia qui est très gentille, et qui prend le temps, j'ai énormément apprécié. Le simulateur, c'est un peu comme un jeu vidéo du coup c'est vraiment plus agréable d'apprendre comme ça, plutôt que de lire et de regarder des vidéos. Là on est mis en situation donc c'est plus facile de voir nos erreurs. J'ai vraiment été surprise, je ne pensais pas que j'aurais appris aussi vite, et pourtant grâce à ça, j'ai réussi à avoir mon code très vite après. Aussi, Laetitia m'a mise en confiance, j'ai vraiment apprécié l'aide et les conseils qu'elle m'a donnés. Elle ne m'a mise aucune pression et franchement ça fait du bien d'être aidée et écoutée comme ça." E.



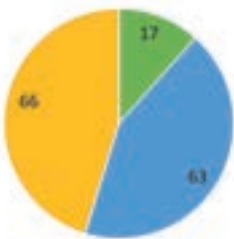
Dispositif de soutien au permis de conduire du Conseil Régional Nouvelle Aquitaine



146 jeunes

ont bénéficié d'une aide au financement de leur permis de conduire

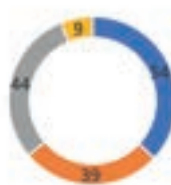
BÉNÉFICIAIRES - ÂGE LORS DU DÉPÔT



■ moins de 18 ans ■ 18 à 20 ans ■ 20 ans à 26 ans

BÉNÉFICIAIRES - PUBLICS CONCERNÉS

- jeune avec un diplôme professionnel
- jeune ayant bénéficié d'une une formation professionnelle financée par un organisme public
- jeune accompagné par la ML dans sa recherche d'emploi (catégorie dérogatoire)
- jeune en Service Civique



Dossiers accordés



pour un montant total alloué de 159 000 € soit une aide moyenne de 1 089 € par jeune

Perspectives 2023 :

- Partager davantage l'offre de service mobilisable par la sensibilisation accrue des équipes à la thématique
- Projet de consortium ML 64 pour la mise en place de stages en mobilité en complément de l'existant. (Renforcer l'offre de service en 2024)
- Projet KA2 en lien avec Pistes Solidaires : Action expérimentale visant à expérimenter une méthodologie d'accompagnement de la personne, en vue d'évaluer son caractère modélisable au sein de l'Union Européenne.
- Projets transfrontaliers : animation d'un groupe de travail en vue de la réponse à l'appel à projet Mobilité transfrontalière (mise en œuvre potentielle en 2024)
- Mobilités douces : partenariat avec le syndicat des mobilités de la CAPB pour la mise en place de la tarification solidaire (Conventionnement pour l'instruction des dossiers)



Les ateliers mensuels d'information à la mobilité internationale

Pour permettre le développement des mobilités internationales, la Mission Locale a régularisé des ateliers d'informations sur les programmes de mobilité internationale auprès des jeunes, de façon mensuelle, en faisant intervenir les jeunes sur le retour de leur mobilité qui viennent partager leurs expériences auprès des autres et susciter des envies.

**96 jeunes
ont bénéficié des ateliers**

57 accompagnements individuels
vers un départ à l'étranger
ont été amorcés suite à la participation à ces ateliers.

Le dispositif de la Mission Locale Pays Basque à l'échelle du département

Depuis Juillet 2021, le dispositif d'information et d'accompagnement des jeunes à la mobilité internationale s'est développé et s'inscrit désormais au niveau départemental et peut être mobilisé par tout jeune de 18 à 30 ans suivi par une des 4 Missions Locales ou un des 7 SDSEI (Services Départementaux des Solidarités et de l'Insertion) avec des ateliers sur l'ensemble du département (Anglet, Hendaye, Garazi, Orthez, Oloron, Pau)

193 jeunes ont participé à un des ateliers
97 accompagnements individuels ont été amorcés
vers un départ à l'étranger suite à la participation à ces ateliers

A l'échelle du département
74 jeunes ont pu bénéficier d'une expérience
à l'étranger par le biais de cet accompagnement

Des départs sur différents dispositifs

2022 a été l'année des reprises des mobilités après la crise sanitaire. La plupart des dispositifs se sont remis en place.

**53 jeunes accompagnés MLPB
ont vécu une expérience à l'étranger**

5 jeunes ont participé à des échanges de jeunes, (rencontre de 15 jours maximum entre jeunes de différents pays. Echange autour d'une thématique définie (citoyenneté, environnement, santé...)

11 jeunes ont effectué un stage professionnel dans une entreprise européenne d'une durée de 3 à 6 mois.

37 jeunes se sont engagés dans une mission de volontariat européen ou international d'une durée comprise entre 1 et 12 mois dans le cadre du Corps Européen de Solidarité, programme de l'Union Européenne

« C'est pendant l'atelier de mobilité présenté par Mathieu que j'ai pu découvrir le dispositif qui m'a de suite plu et c'est suite à cela que j'ai décidé de me lancer. Mathieu m'a ensuite aiguillé sur toutes les tâches administratives à faire, il m'a conseillé et m'a aidé dans l'écriture de ma lettre de motivation et sur la réalisation de mon CV, il m'a également aidé et briefé sur l'entretien de sélection, ce qui m'a de suite rassuré. Suite à ma sélection, il a suivi de très près mon dossier et nous faisons des points hebdomadaires par téléphone pour s'assurer que tout était en ordre avant mon départ. Il a été présent avant mais aussi sur toute la durée de mon séjour jusqu'à mon retour en France.

Pour moi, son accompagnement est indispensable auprès des jeunes et il m'a été indispensable parce que non seulement il a su m'écouter et répondre à toutes les questions que j'avais avant mon départ, mais il m'a également rassuré et surtout aidé à surmonter certains problèmes et difficultés que j'ai pu rencontrer lors de ma mobilité. Sans sa guidance, je pense que le processus aurait été beaucoup plus compliqué et beaucoup plus stressant et pour moi son accompagnement auprès des jeunes est crucial car il apporte un soutien précieux, des solutions efficaces et surtout une présence rassurante.

Pour des jeunes qui n'ont pas forcément déjà voyagé ou qui ne sont pas forcément familiarisés avec les tâches administratives, je pense qu'il est important d'avoir une personne comme Mathieu qui vient suivre le dossier de A à Z et pour moi son travail et son accompagnement viennent renforcer et viennent en complément du travail des partenaires que ce soit en France ou dans le pays d'accueil ». Marie, 24 ans



Forum Bouge pour ton été - co-organisation avec le CMJ de D.Garazi

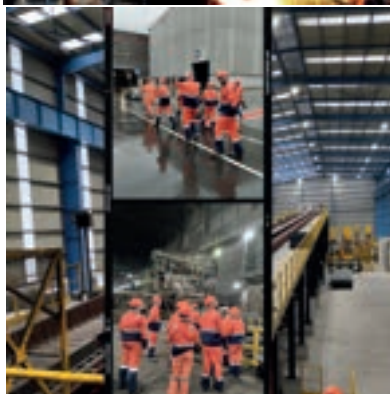
IJ - Découverte Métier - brainstormin

AGIR SUR LE TERRITOIRE AUPRES DE PUBLICS PLUS LARGES

Visites entreprises organisées par l'ERIP



VISITE EXTRADRY



VISITE CELSA



Un 1er niveau d'information à destination de tout publics autour des questions d'orientation, emploi, formation et création d'activité

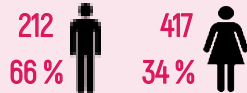


**ERIP SIEGE
ANGLET**
du BAB, au Pays Basque Intérieur
et Pays du Seignanx

**ERIP RELAIS
ST JEAN DE LUZ**
de Hendaye à Bidart

1 668 participants

629 Accueils individuels



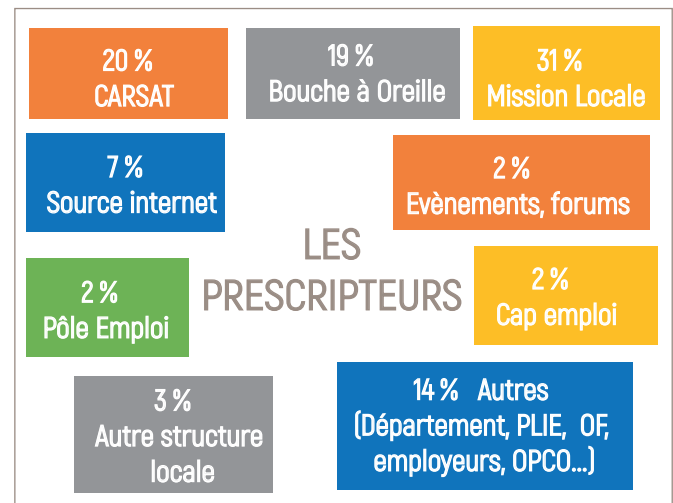
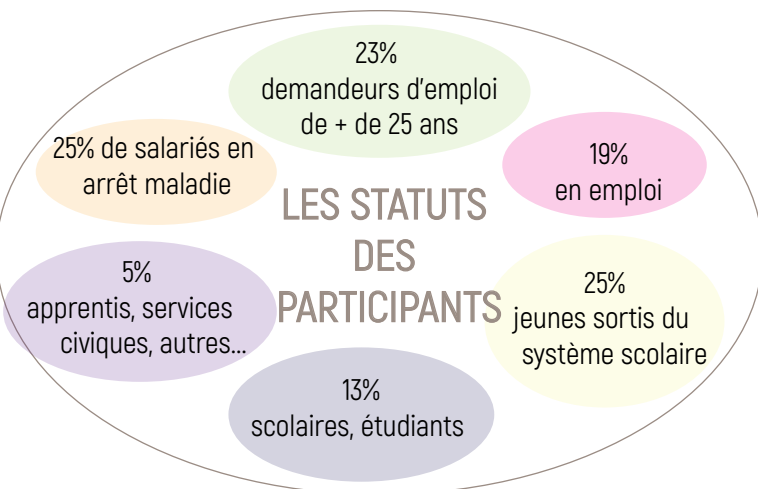
683 Participants aux ateliers
93 ATELIERS -> 7,3 personnes par ateliers

356 personnes
Evènements professionnels
(info métiers, forums, salons, visites entreprises...)

ERIP ANGLET
464 accueils individuels
565 accueils collectifs

ERIP Relais (ST JEAN DE LUZ)
165 accueils individuels
118 accueils collectifs

ERIP PBI
(exclusivement collectif)
Des idées des métiers PBI :
107 participants pour 15 ateliers
Santé & Emploi I : 1 atelier pour 5 participants



Avis sur les ateliers



Classe de Terminale Stella Maris - Atelier Des idées des Métiers : "Cette intervention m'a beaucoup aidé, j'ai adoré, c'était parfait, cela m'a permis de savoir vers où m'orienter"

Ecole de la deuxième chance Vraie Vie Vrais Défis : "J'ai beaucoup aimé, c'était constructif et bien visé, c'était un bon jeu sur la Vie, c'est un des meilleurs ateliers que j'ai eu , un moyen de faire participer tout le monde".

Visite Entreprise : Kusku TINY HOUSE Saint Just Ibarre Jeudi 20 Octobre 2022 : "J'ai adoré leur histoire de vie, et leur création d'entreprise, intervenant motivant et convaincant "

Action de la Région : "Entreprendre à vos côtés" à Itxassou 28 Septembre 2022
"Synthétiser l'offre des différents intervenants", au top ! , réunion très enrichissant qui m'a permis de mieux identifier les structures du territoire et leurs offres de service"

Service Civique , le 27/10/2022 Des idées, des Métiers : "L'atelier est très efficace dans le sens où il aide grandement dans la recherche d'emploi , en fonction de nos compétences , nos envies, et de notre nature humaine"

Atelier Santé Emploi le jeudi 17/11 à Saint Jean de Luz : "Merci pour tous les intervenants, notamment sur les droits et les possibilités d'orientation professionnelles "

La Mission Locale Pays Basque a eu l'occasion d'implanter et développer une offre de service d'interface entre des entreprises et des personnes BRSA (Bénéficiaires Revenu de Solidarité Active) depuis plusieurs années : cette compétence, en cohérence avec sa proximité des acteurs économiques et son savoir-faire en matière d'accompagnement, est cultivée comme un fort atout, l'engageant à innover dans ses pratiques et pour le territoire.

Le service BetiLan est ainsi mis en œuvre dans le cadre d'un marché public, lancé par le CD 64 (Conseil Départemental), pour l'accompagnement et le placement en emploi durable des bénéficiaires du RSA*. La Mission Locale Pays Basque assure la prestation sur le lot Pays Basque (l'association A.CO.R, assure le lot Béarn).

L'objectif est l'accès à l'emploi durable (plus de 6 mois ou CDI), et deux modalités sont possibles :

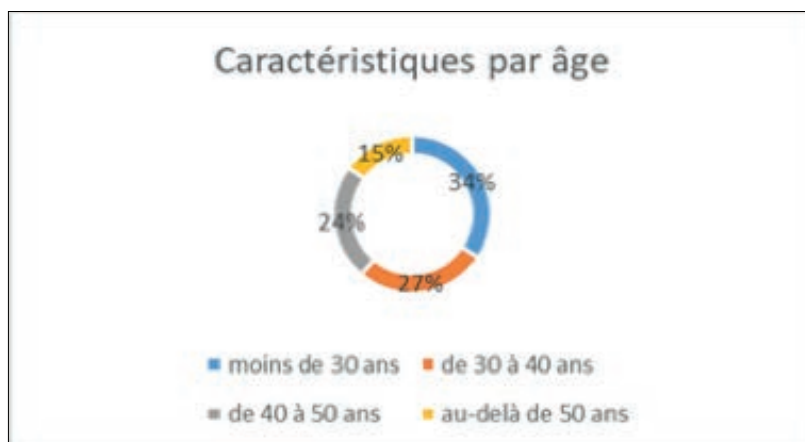
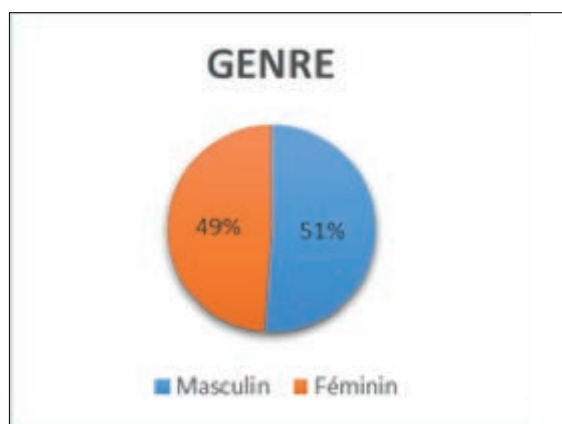
- 1- L'accompagnement et le placement en emploi durable en tant que Référent Unique
- 2- Le placement en emploi durable hors Référence Unique.

Les personnes sont orientées par les services du Département vers les 3 chargées de relation entreprises BetiLan de la Mission Locale.

Sur 84 orientations,
76 personnes sont entrées
en accompagnement avec Référent Unique Mission Locale

Sur 67 orientations,
58 personnes sont entrées
en suivi « placement »

134 personnes nouvelles ont intégré ce service



Tous les niveaux de formation sont représentés, avec une prédominance des diplômés d'un CAP (39 %). Chaque personne orientée bénéficie d'un accompagnement personnalisé au travers d'un diagnostic et d'entretiens individuels. Ils permettent d'échanger avec le bénéficiaire sur sa situation et ses attentes professionnelles. L'accompagnement peut durer 3 ou 6 mois, et jusqu'à 9 mois pour la référence unique.

Les points forts :

- Bonne connaissance du tissu économique local,
- Réseau d'entreprises,
- Implication du réseau partenarial,
- Travail en équipe,
- Mise en place d'ateliers mixant les publics (petits déjeuners, afterwork...) avec des employeurs)

Les résultats :

36 % des personnes sorties de l'accompagnement au cours de l'année, ont atteint l'objectif d'emploi durable, mais, si l'on y ajoute les emplois dits « non durables », ce sont **78% qui ont repris un emploi** (toutes durées confondues) sur la période. Cette remise en situation professionnelle, même si elle est temporaire, génère fréquemment d'autres contrats par la dynamique et la reprise de confiance en soi qu'elle produit.

*RSA : Revenu de Solidarité Active



Le territoire de la Basse Navarre, c'est 4 pôles territoriaux : Amikuze, Baigorri/Garazi, Iholdy/Oztibarre et Pays de Bidache.

Très étendu et très hétérogène, ces caractéristiques ne facilitent pas l'accès des jeunes à l'info qui les concerne. Or la population est plus jeune ici que dans certaines communes littorales. C'est pourquoi c'est une zone cible et un enjeu majeur des collectivités locales (Communauté d'Agglomération Pays Basque, Département et Région) et de la Caisse d'Allocations Familiales.

Moins d'1/3 des jeunes sont autonomes pour accéder aux centres-bourgs et services, 38,2 % des jeunes ne « veulent pas partir » (26,2 % en moyenne au Pays Basque) alors qu'ils se sentent isolés et s'ennuient (18,6 %), le milieu scolaire semble les rassembler, tandis que la maison (ou le village) renvoie davantage à leur solitude.

La proposition de portage du Label IJ sur un territoire avec des problématiques de ruralité, donne l'opportunité d'une extension des missions de la structure Mission Locale, en parfaite cohérence avec ses finalités ; puisque cela permet d'améliorer les fluidités d'accès aux services aux différents âges de transition de la jeunesse, dès 12 ans.

2 170 jeunes 12-30 ans reçus en accueil individuel et en action collective

Accueil individuel
(spontanément ou par orientation) =
149 jeunes et 25 accompagnants

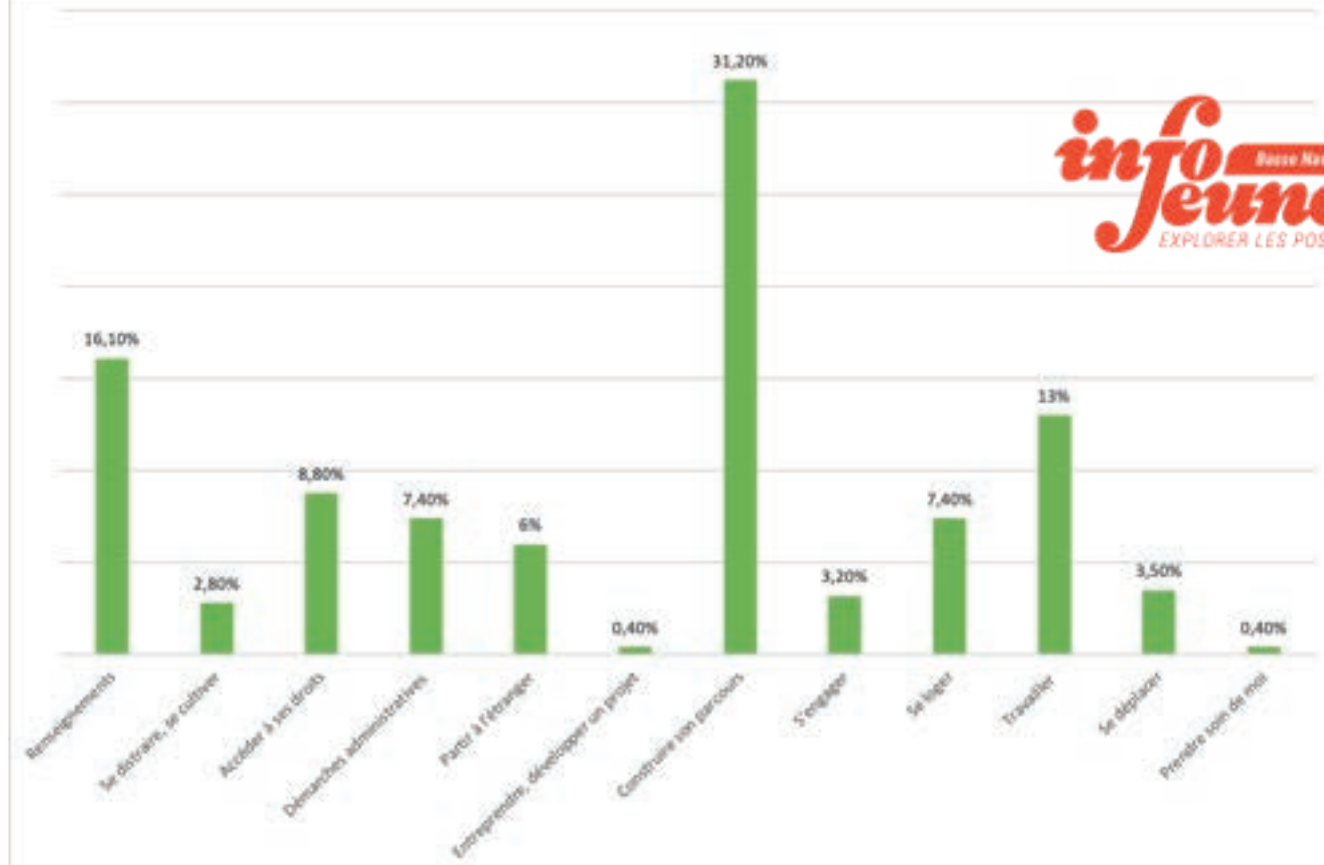
Actions collectives
(thématiques et « hors les murs ») =
2 021 jeunes concernés par 64 actions

- Établissements scolaires : Présentation IJ & Préventions
- Forums : présentation IJ
- Journée Des Familles (JDF) : Organisation & Co-animation d'ateliers
- Jardin Partagé avec l'EVS (Espace de Vie Sociale) AMALIA à St Palais
- Simulateur de conduite
- Local du JaïAlai GazT'Alai à St Jean Pied-de-Port

Le label IJ Mission de service public garantie et soutenue par l'Etat (loi du 27/01/17 dite « Égalité et Citoyenneté »), l'Info Jeunes est un 1er niveau d'information de tous les jeunes de 12 à 30 ans dans tous les domaines et par tous les moyens dans leurs démarches d'accès aux droits et à l'autonomie.

- Mise à disposition d'une information claire, efficace, complète et actualisée
- Information généraliste
- Outils numériques à disposition
- Accueil anonyme, libre et gratuit
- Une animatrice disponible, à l'écoute pour accueillir, informer et orienter





Les partenaires :

Les partenaires financiers : la CAPB*, la CAF* 64, le Département 64, la Région Nouvelle Aquitaine, le Service Départemental de la Jeunesse, de l'Engagement et des Sports de la DSDEN (Direction des Services Départementaux de l'Éducation Nationale).

Perspectives

Après 2 années d'expérimentation du service Info Jeunes sur les 4 pôles de la Basse Navarre, la Mission Locale a décidé de poursuivre la mise en œuvre de ce service, utile et important pour les jeunes habitants de ces territoires ruraux.

La vitalité et le professionnalisme ne suffisant pas à mener de telles actions, il nous fallait consolider autant que possible le financement de ce projet de territoire, qui représente la mise en œuvre d'1 ETP et des dépenses en termes de proximité et d'équipements soutenant l'appui aux publics jeunes.

Il faut remercier les acteurs institutionnels pour leur investissement dans ce projet, et particulièrement la contribution renforcée par la CAPB* en 2023, et l'implantation au Jaï Alaï Donibane Garazi en 2022

Ils sont des éléments déterminants du passage de la phase expérimentation à la poursuite du service en 2023.

Garantir aux jeunes qui grandissent et vivent en milieu rural, un accès à l'information, au partage et à la coopération, pour devenir des citoyens à part entière est un défi continu, au cœur des valeurs et du projet de la Mission Locale ; c'est pourquoi le portage de ce projet Info Jeunes constitue un réel continuum de notre action associative.



AUTRES PHOTOS DE L'ANNEE

ERASMUS DAYS - Octobre 2022

Simulateur de conduite - Décembre 2022



Visite de l'Hermione avec un groupe Garantie Jeunes Février 2022



Février 2022, visite de Sarah EL HAÏRY, Secrétaire d'Etat à la Jeunesse et à l'Engagement, accompagnée du Préfet des Pyrénées Atlantiques, de Mme Florence Lasserre, Députée 5e circonscription des Pyrénées-Atlantiques, Vincent Bru député de la 6e circonscription des Pyrénées-Atlantiques, de Mme Joëlle TURCAT 8ème adjointe au Maire d'Anglet en charge du handicap et de l'accessibilité et de Mme Florence SERVAIS conseillère municipale en charge de la Jeunesse.





Mission Locale Pays Basque

NOUVELLE-AQUITAINE

De jour comme de nuit,
Ma Mission Locale en 1 clic...

Jeunes 16-25 ans
[IN]Système

Emploi

Formation

Évènement

Stage

Infos pratiques

Infos

Contact

Emploi

Actualités

Pré-inscription

Demande de rendez-vous

Pré-inscription

Scannez-moi !

Available on the
App Store

GET IT ON
Google Play

**Ma Mission Locale
dans la poche !**

Siège : 10 rue du Pont de l'Aveugle - 64600 ANGLET

Tél : 05.59.59.82.60 - www.missionlocale-paysbasque.org

 : Mission Locale Pays Basque

 : MissionLocalePaysBasque

 : MissionLocalePB

 : MISSION LOCALE PAYS BASQUE

 YouTube : MISSION LOCALE PAYS BASQUE